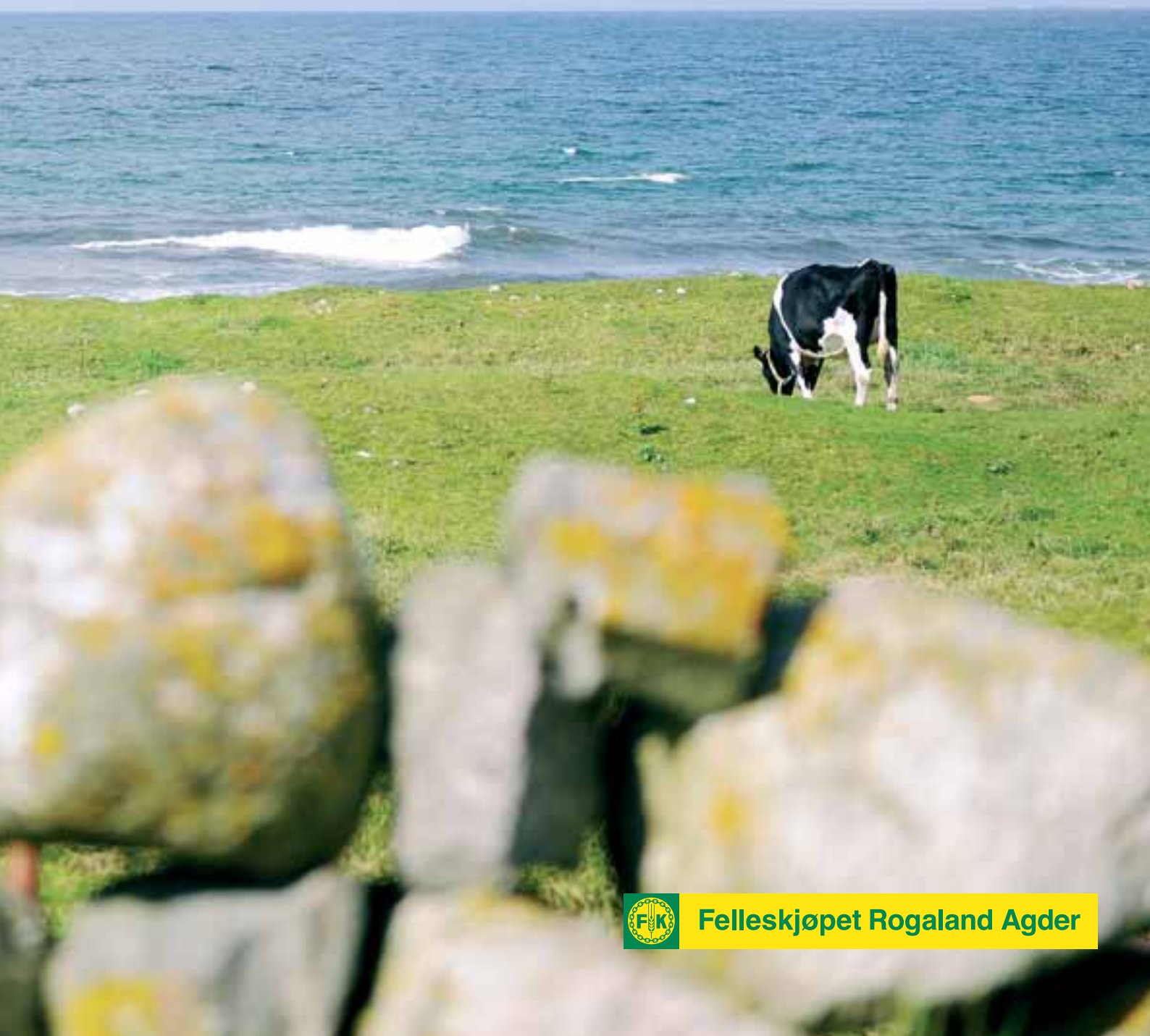


Årsmelding og regnskap

**2011**



Felleskjøpet Rogaland Agder

# Godt sal og krevjande omstilling

I skrivande stund er det kort tid sidan fjoråret blei summert opp i alle media. Det er i alle høve to uhyggjelege og uverkelege hendingar dei fleste av oss hugsar: Tsunamien i Japan, og det som skjedde her heime den 22. juli.

Dei vanskane me då elles opplevde i 2011, blir små i eit slikt perspektiv. Men me hadde likevel vanskelege saker i drifta av Felleskjøpet Rogaland Agder om me ser på det økonomiske resultatet, og dei tiltaka me måtte gjennomføra for å koma på rett kurs att.

Ved inngangen til 2011 såg me lyst på situasjonen, sidan det då var sikra avsetnad på alle produkta frå AgriMarin Nutrition. Men nok ein gong svikta prisføresetnadene. Ut over i året såg me at det bar galt i veg, og at det var lite håp om ei løysing i rimeleg nær framtid. Også Marinpet svikta, og til saman gav dei to selskapa oss så store løpande tap at sjølv gode resultat i morselskapet ikkje på langt nær var nok til å vega opp.

I oktober gjorde styret vedtak om å trappa desse verksemdene ned til eit minimum, og ta store nedskrivningstap. Men då kunne me leggja dette bak oss og endeleg koma på normal kurs att i 2012.

Det er sjølvstakt sakleg grunn til å stilla spørsmål ved dei tidlegare vedtaka om utvikling av dei to selskapa. Men då vedtaka blei gjorde, var føresetnadene heilt andre. Ei uventa og dramatisk auke i råvareprisen for erter øydela langt på veg heile det økonomiske grunnlaget for AgriMarin. For Marinpet er det marknaden som har vore svakare enn venta.

Mi oppleving frå før eg kom inn i styret, er at det frå FKRA blei informert godt på medlemsmøta og andre møte om satsinga, og me fekk høve til å seie



vår meining. Som styreleiar har eg dei siste to åra også opplevd dialogen med dykk eigarar som god. Kritikkk har sjølvstakt kome, men han har vore konstruktiv. Eg føler meg viss på at med dei vedtaka som nå er gjorde, vil det økonomiske resultatet i FKRA sjå heilt annleis ut for 2012 enn dei føregåande åra. Me skal sjølvstakt ta lærdom av det som har skjedd. Så må eg ta med at FKRA har rygg til å bera desse tapa. Styret sitt mål er at dei skal merkast minst mogleg ute hjå dykk eigarar.

Drifta i morselskapet, med all kjerneverksemda, er god. Resultata for 2011 er i overkant av forventa. Det er volumauke og auke i marknadsandelen på alle kraftfôrslag. Det er god salsauke på gjødsel og såfrø. Det er seld meir nye traktorar enn på fleire år, og John Deere har auka marknadsandelen såvel på landsbasis som lokalt. Også øvrige område har hatt ei god salsutvikling. Det er mi klare mei-

ning at me har stor konkurransestyrke på kvalitet og pris på kraftfôr – som på andre innsatsmiddel, og at me har særers dyktige folk til å ta seg av alle forretningsområde.

Når me ser på det store underskotet i fjor, må me også ta med at det er ein kraftig verdiauke på fleire av våre eigedomar, som til dømes M44. Dette kjem ikkje fullt til uttrykk i rekneskapan, men vil syna att i seinare år.

Året 2011 blei eit ikkje heilt enkelt år for oss bønder. Ein tøff vinter, med mykje overvintringsskadar i enga, blei følgd av ein sterk tørkeperiode til midten av mai, og gjekk over til nærast samanhengande regn resten av året. Avlingsmengde og -kvalitet varierte sterkt. Eg håpar og trur at de i dette vanskelege året har opplevd FKRA som den

viktigaste og beste samarbeidspartnaren dykkar.

Me startar 2012 med meir optimisme enn på mange år, både her i FKRA, og hjå oss eigarar. Det er nok til å syna til dei høge investeringsnivået i næringa i vårt område.

Forholdet til Felleskjøpet Agri har blitt betre i løpet av 2011. Det er nå god dialog mellom så vel valt som tilsett toppleiing i begge selskapa. Grunnlaget for at me kan vidareutvikla eit samarbeid til beste for begge partar er på plass.

*Eg vil ynskje alle eit godt og framgangsrikt år!*

## INNHold

Årsberetning	1	Tillitsrepresentanter	30
Regnskap	3	Årsmøtereferat	31
Virksomheten	15	Nøkkeltall	33
Miljørapport	25		

# Årsberetning

**Felleskjøpet Rogaland Agder er en samvirkebedrift med hovedformål å arbeide for økt lønnsomhet for bonden gjennom omsetning av driftsmidler til landbruket i Sunnhordland, Rogaland og Agderfylkene.**

Bedriften har et sterkt søkelys på sin rolle i matproduksjonen og er leverandør til 20 % av den landbaserte matproduksjonen her i landet. Vi skal fortsatt arbeide "med mat i tankene" til beste for våre medlemmer. Vi skal være landbrukets mest attraktive og lønnsomme partner.

Konsernets samlede omsetning økte med 6,1% i forhold til 2010. Kraftfôrsalget økte til over 342 000 tonn, hvilket er det nest høyeste i historien. Også på maskinområdet fikk vi en flott omsetningsøkning. Salget av fraksjonerte er-teprodukt fra Agrimarin Nutrition gikk kraftig tilbake.

Bedriften er engasjert i forsknings- og utviklingsarbeid på flere områder. Sammen med de to andre felleskjøpene er vi medeier i Felleskjøpet Fôrutvikling.

Videre har vi flere utviklingsprosjekt i konsernet, både innen kjæledyrfôr og råvareforedling.

Bedriften venter fortsatt vekst i morselskapet og ser også lysere på utsiktene for Agrimarin Nutrition.

Resultatet for konsernet er fortsatt preget av svake resultat i datterselskapene innen nye forretningsområder. Agrimarin Nutrition og Marinpet slet også i 2011 med store driftsunderskudd. Styret besluttet derfor høsten 2011 å nedskalere aktiviteten betydelig. Produksjonen av er-teprodukter er redusert til 15% av tidligere kapasitet. I årsregnskapet til Agrimarin Nutrition og Marinpet er det av denne grunn gjennomført kraftige nedskrivninger av anleggsaktiva. Sammen med resterende goodwill i Agrimarin Nutrition utgjør disse

nedskrivningene kr 101,6 mill. Med disse tiltakene forventer styret en betydelig resultatforbedring i 2012.

Styret i bedriften består av 12 personer. Av de 8 medlemsvalgte er der 3 kvinner. Bedriftens ledergruppe består av 6 menn. Kvinneandelen i bedriften er fortsatt lav.

I konsernet er det 21% kvinner. Selskapet har like vilkår for kvinner og menn og ønsker å øke kvinneandelen.

Konsernet arbeider systematisk aktivt, målrettet og planmessig for å fremme diskrimineringslovens formål. Aktivitetene omfatter blant annet rekruttering, lønns- og arbeidsvilkår, fremmelse, utviklingsmuligheter og beskyttelse mot trakassering.

Konsernet arbeider også målrettet for å være en arbeidsplass hvor det ikke



Foran fra venstre: Hanne Sundbø, Adm.dir. Ola Bekken, Styreleder Gabriel Joa, Sverre Reiten.

Bakerst fra venstre: Anna Henriette V. Eikje, Tor-Ivar Birkeland, Harald Olav Stuhau, Arnt Undem, Sten Ivar Skretting, Åge Gyland, Kåre Breiteig, Arild Viken, Tor Gaute Eikeland, Marianne Storhaug Strøm.



forekommer diskriminering på grunn av nedsatt funksjonsevne.

Sykefraværet i morselskapet endte på 4,1% i 2011. H-verdien ble 7. Det er tett og godt samarbeid mellom ansattes organisasjoner og bedriftsledelsen. Det vises i den forbindelse til miljørapporten.

Vi har også i 2011 gjennomført undersøkelser omkring kundetilfredshet. Disse undersøkelsene er viktige grunnlag for arbeidet med å forbedre bedriften.

FKRA hadde en omsetning i 2011 på kr 2 127 mill mot kr 2 003 mill i 2010. Økningen på kr 124 mill skyldes økt salg på de fleste områder, særlig kraftfôr og traktor/redskap. For konsernet økte omsetningen med 131,3 mill og endte på kr 2 297 mill.

Driftsresultatet for konsernet ble på kr - 114,4 mill mot kr 7,4 mill i 2010.

Konsernets årsresultat etter skatt ble kr - 174,8 mill mot kr - 49,3 mill i 2010.

Driftsresultatet er belastet en nedskrivning på varige driftsmidler med kr 101,6 mill.

I tillegg er det foretatt nedskrivning på aksjer og fordringer med kr 12,6 mill.

For morselskapet ble driftsresultatet

kr 26,4 mill mot kr 43,8 mill i 2010.

Årsresultatet etter skatt i morselskapet ble kr - 164,7 mill mot kr 30,1 mill i 2010.

Driftsresultatet er redusert med kr 10,1 mill pga. nedskrivning av fordring mot Agrimarin Nutrition. Under finans er det i tillegg foretatt nedskrivninger på kr 176,3 mill. Resultatet i 2010 var påvirket av en intern salgsgevinst og av nedskrivning av aksjer og fordringer. Uten nedskrivningene har morselskapet et ordinært resultat på kr 29,0 mill.

I henhold til regnskapsloven bekrefter styret at grunnlaget for fortsatt drift er til stede, og at årsregnskapet for 2011 er utarbeidet i samsvar med dette. Styret har forventninger om en positiv resultatutvikling i de kommende årene. Bedriften har fortsatt muligheter til effektivisering, samtidig som satsing på nye markeder og forretningsområder skal begynne å gi positive bidrag.

Etter styret sin oppfatning er den finansielle stillingen for FKRA god. Egenkapitalandelen i morselskapet er på 38%, mens den for konsernet er på 20%.

Konsernet har betydelige skjulte verdier i aksjer og eiendom. Gjennom målrettede tiltak er disse verdiene økt betydelig de seneste årene og styret

forventer å realisere noe av disse merverdiene i løpet av få år. Styret mener derfor at konsernets reelle egenkapital fortsatt er meget solid.

Selskapet er i liten grad utsatt for finansiell risiko utover utviklingen i det norske rentenivået. Renter og valuta er sikret i henhold til fastlagte strategier.

Resultatet etter skatt for FKRA på kr 164,7 mill foreslår styret disponert slik:

- avsatt til annen egenkapital  
kr - 164,7 mill

Bedriften er sertifisert etter NS-EN ISO 9001:2008. Målet med å arbeide etter et slikt system er å kunne dokumentere den systematiske kvalitetsstyringen av alle ledd og prosesser i bedriften. Særlig viktig er gjennomføring og dokumentasjon av forbedringer.

FKRA arbeider kontinuerlig med løsninger for å hindre forurensninger av miljøet. Styret viser i denne sammenheng til egen miljørapport i årsmeldingen.

I løpet av året har vi arrangert 3 møter med årsmøteutsendingene og 19 medlemsmøter. Det ble holdt 8 styremøter.

Pr. 31.12.2011 er det 423 ansatte i konsernet, hvorav 372 er ansatt i FKRA.

**Styret vil takke alle for en meget stor innsats i 2011.**

Stavanger, 23. februar 2012



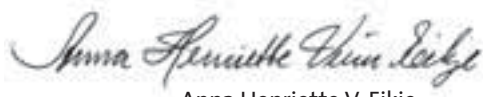
Gabriel Joa  
styreleder



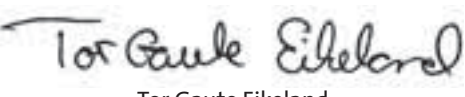
Åge Gyland  
Nestleder



Hanne Sundbø



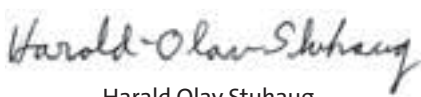
Anna Henriette V. Eikje



Tor Gaute Eikeland



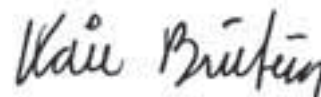
Arild Viken



Harald Olav Stuhaug



Marianne Storhaug Strøm



Kåre Breiteig



Tor-Ivar Birkeland



Arnt Udem



Sten Ivar Skretting



Ola Bekken  
Adm. direktør



Frank Solheim  
Økonomidirektør

# Resultatregnskap

Morselskap		Tall i mill kr	Note	Konsern	
2010	2011			2011	2010
<b>2 003,1</b>	<b>2 126,8</b>	<b>Salgsinntekter og andre driftsinntekter</b>	<b>1</b>	<b>2 296,5</b>	<b>2 165,2</b>
1 492,2	1 605,6	Varekostnad	7	1 780,5	1 633,0
233,3	235,4	Lønnskostnader	2	268,5	257,4
42,2	39,4	Avskrivning på varige driftsmidler	3	61,5	57,4
0,0	0,0	Nedskrivning på varige driftsmidler	3	101,6	0,0
0,0	10,1	Nedskrivninger av fordringer ved avvikling	2	0,0	0,0
191,6	209,9	Andre driftskostnader	2	198,8	210,0
<b>43,8</b>	<b>26,4</b>	<b>Driftsresultat</b>		<b>-114,4</b>	<b>7,4</b>
75,0	0,0	Gevinst ved avgang anleggsmidler		0,0	0,0
<b>118,8</b>	<b>26,4</b>	<b>Resultat før finans</b>		<b>-114,4</b>	<b>7,4</b>
2,0	2,3	Inntekt på investering i datterselskap			
0,3	0,0	Resultat fra investering i tilknyttede selskap		-1,8	-6,8
12,7	25,5	Renteinntekter		7,2	2,0
4,2	0,8	Andre finansinntekter		4,7	14,5
26,7	33,4	Rentekostnader		42,2	42,2
5,8	2,7	Andre finanskostnader		9,4	5,9
0,0	90,1	Nedskrivning lånefordringer		4,4	0,0
44,6	86,2	Nedskrivning aksjer	5	8,2	0,0
<b>-57,9</b>	<b>-183,8</b>	<b>Resultat av finansposter</b>		<b>-54,1</b>	<b>-38,4</b>
<b>60,9</b>	<b>-157,4</b>	<b>Ordinært resultat før skattekostnad</b>		<b>-168,5</b>	<b>-31,0</b>
30,8	7,3	Skattekostnad på ordinært resultat	13	6,3	18,3
<b>30,1</b>	<b>-164,7</b>	<b>Ordinært resultat</b>		<b>-174,8</b>	<b>-49,3</b>
<b>30,1</b>	<b>-164,7</b>	<b>Årsresultat</b>		<b>-174,8</b>	<b>-49,3</b>
		Anvendelse av årsresultatet:			
0,0	0,0	Kjøpsutbytte til medlemmer	4	0,0	0,0
30,1	-164,7	Annen egenkapital	4	-174,8	-49,3
<b>30,1</b>	<b>-164,7</b>	<b>Sum anvendelse</b>		<b>-174,8</b>	<b>-49,3</b>
38,1	30,7	Avgitt konsernbidrag tillagt investering i datterselskap		0,0	0,0
		Majoritetens andel av resultat		-176,1	-50,9
		Minoritetens andel av resultat		1,3	1,6

# Balanse

Morselskap		Eiendeler	Note	Konsern	
31.12.2010	31.12.2011			31.12.2011	31.12.2010
		<b>Anleggsmidler</b>			
		<b>Immaterielle eiendeler</b>			
0,0	0,0	Utsatt skattefordel	13	0,0	0,6
0,0	0,0	Produksjonsrettigheter	3	0,0	5,3
0,0	0,0	Goodwill	3	0,6	15,0
<b>0,0</b>	<b>0,0</b>	<b>Sum immaterielle eiendeler</b>		<b>0,6</b>	<b>20,9</b>
		<b>Varige driftsmidler</b>			
255,6	245,7	Tomter, bygninger og annen fast eiendom	3, 8	330,8	286,4
80,4	75,0	Maskiner og anlegg	3	82,5	178,5
16,7	13,0	Driftsløsøre, inventar, kontormaskiner og lastebiler	3	14,1	26,1
<b>352,7</b>	<b>333,7</b>	<b>Sum varige driftsmidler</b>		<b>427,4</b>	<b>491,0</b>
		<b>Finansielle anleggsmidler</b>			
67,4	19,9	Investeringer i datterselskap	5	0,0	0,0
2,2	1,2	Investeringer i tilknyttet selskap	5	22,7	28,0
0,3	0,3	Investeringer i aksjer og andeler	6	12,8	13,1
209,0	136,8	Utlån og langsiktige fordringer	9, 10	42,1	23,1
0,0	0,0	Pensjonsmidler	2	0,0	0,0
<b>278,9</b>	<b>158,2</b>	<b>Sum finansielle anleggsmidler</b>		<b>77,6</b>	<b>64,2</b>
<b>631,6</b>	<b>491,9</b>	<b>Sum anleggsmidler</b>		<b>505,6</b>	<b>576,1</b>
		<b>Omløpsmidler</b>			
342,3	386,3	Varer	7, 8	461,6	411,8
		<b>Fordringer</b>			
316,4	289,9	Kundefordringer	10	294,1	324,8
4,8	5,2	Andre fordringer	10	6,2	18,4
<b>321,2</b>	<b>295,1</b>	<b>Sum fordringer</b>		<b>300,3</b>	<b>343,2</b>
24,3	12,8	Bankinnskudd, kontanter	11	26,1	33,1
<b>687,8</b>	<b>694,2</b>	<b>Sum omløpsmidler</b>		<b>788,0</b>	<b>788,1</b>
<b>1319,4</b>	<b>1186,1</b>	<b>Sum eiendeler</b>		<b>1293,6</b>	<b>1364,2</b>

  
Gabriel Joa  
Styreleder

  
Åge Gyland  
Nestleder

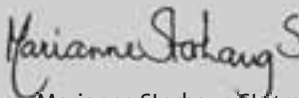
  
Hanne Sundbø

  
Anna Henriette V. Eikje

  
Tor Gaute Eikeland


  
Arild Viken

  
Harald Olav Stuhaug

  
Marianne Storhaug Strøm

  
Kåre Breiteig

Morselskap		Egenkapital og gjeld	Note	Konsern	
31.12.2010	31.12.2011			31.12.2011	31.12.2010
		<b>Innskutt egenkapital</b>			
4,6	4,6	Andelskapital medlemmer	4	4,6	4,6
<b>4,6</b>	<b>4,6</b>	<b>Sum innskutt egenkapital</b>		<b>4,6</b>	<b>4,6</b>
		<b>Opptjent egenkapital</b>			
0,0	0,0	Minoritetsinteresser	4	4,1	4,1
605,2	440,6	Fond	4	249,2	425,3
<b>605,2</b>	<b>440,6</b>	<b>Sum opptjent egenkapital</b>		<b>253,3</b>	<b>429,4</b>
<b>609,8</b>	<b>445,2</b>	<b>Sum egenkapital</b>		<b>257,9</b>	<b>434,0</b>
		<b>Gjeld</b>			
		<b>Avsetning for forpliktelser</b>			
9,8	4,3	Utsatt skatt	13	4,8	0,0
5,0	5,0	Pensjonsforpliktelser	2	5,0	5,0
<b>14,8</b>	<b>9,3</b>	<b>Sum avsetning for forpliktelser</b>		<b>9,8</b>	<b>5,0</b>
		<b>Annen langsiktig gjeld</b>			
175,4	150,4	Gjeld til kredittinstitusjoner	8	194,2	213,8
0,0	0,0	Annen langsiktig gjeld	8	37,0	40,2
<b>175,4</b>	<b>150,4</b>	<b>Sum annen langsiktig gjeld</b>		<b>231,2</b>	<b>254,0</b>
<b>190,2</b>	<b>159,7</b>	<b>Sum langsiktig gjeld</b>		<b>241,0</b>	<b>259,0</b>
		<b>Kortsiktig gjeld</b>			
125,1	161,8	Kassekreditt	8,11	402,3	322,4
175,6	187,0	Leverandørgjeld	10	193,3	146,0
1,8	1,1	Betalbar skatt	13	2,2	3,2
30,3	24,2	Skyldige offentlige avgifter		27,7	32,2
0,0	0,0	Kjøpsutbytte til medlemmer		1,3	1,3
186,6	207,1	Annen kortsiktig gjeld		167,9	166,1
<b>519,4</b>	<b>581,2</b>	<b>Sum kortsiktig gjeld</b>		<b>794,7</b>	<b>671,2</b>
<b>709,6</b>	<b>740,9</b>	<b>Sum gjeld</b>		<b>1 035,7</b>	<b>930,2</b>
<b>1 319,4</b>	<b>1 186,1</b>	<b>Sum egenkapital og gjeld</b>		<b>1 293,6</b>	<b>1 364,2</b>

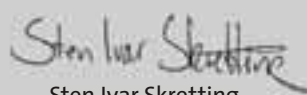


Arnt Undem

Stavanger 23. februar 2012



Tor-Ivar Birkeland



Sten Ivar Skretting



Ola Bekken

Adm. dir



Frank Solheim

Økonomidirektør

# NOTER TIL REGNSKAPET

## NOTER TIL REGNSKAPET

### Generelt om regnskapsprinsipper

Års- og konsernregnskapet er basert på de grunnleggende prinsipper om historisk kost, sammenlignbarhet, fortsatt drift, kongruens og forsiktighet. Transaksjoner regnskapsføres til verdien av vederlaget på transaksjonstidspunktet. Inntekter resultatføres når de er opptjent og kostnader sammenstilles med opptjente inntekter.

## KONSOLIDERINGSPRINSIPPER

### Konsernregnskap

Med datterselskap menes selskap der selskapet normalt har en eierandel på over 50 %, hvor investeringen er av langvarig og strategisk karakter og hvor selskapet har bestemte innflytelse. Datterselskap er medtatt etter kostmetoden i selskapsregnskapet.

Med tilknyttede selskap menes selskap der konsernet har en eierandel på 20-50%, hvor investeringen er av langvarig og strategisk karakter og hvor konsernet kan utøve en betydelig innflytelse. Tilknyttede selskap er medtatt etter kostmetoden i selskapsregnskapet.

Konsernregnskapet viser selskapenes økonomiske stilling, resultat av årets virksomhet og kontantstrømmer som en samlet økonomisk enhet. Nyervervede datterselskap medtas fra det tidspunkt bestemmende innflytelse oppnås. Ved trinnvise kjøp av eierandeler legges verdien av eierandeler og gjeld ved tidspunktet for etablering av konsernforholdet til grunn. Senere kjøp av eierandeler i eksisterende datterselskap, vil ikke påvirke vurderingen av eiendeler og gjeld, med unntak av merverdi i form av goodwill som analyseres ved hvert kjøp.

### Eliminering av interne transaksjoner

Alle vesentlige transaksjoner og mellomværende mellom selskaper i konsernet er eliminert.

### Eliminering av eierandeler i datterselskap

Eierandeler i datterselskaper er eliminert i konsernregnskapet etter oppkjøpsmetoden. Forskjellen mellom kostpris for eierandelene og bokført verdi av netto eiendeler på oppkjøpstidspunktet analyseres og henføres til de enkelte balanseposter i henhold til reell verdi. Eventuell ytterligere merpris som skyldes forventninger om fremtidig inntjening, aktiveres som goodwill og avskrives i resultatregnskapet i takt med de underliggende forhold og forventet økonomisk levetid.

### Minoritetsinteresse

Minoritetsinteressenes andel av resultat etter skatt, og egenkapital, er vist som egne poster i resultatregnskapet og balansen.

### Behandling av tilknyttede selskap

Med tilknyttede selskap menes selskap der konsernet har en eierandel på 20-50%, hvor investeringen er av langvarig og strategisk karakter og hvor konsernet kan utøve en vesentlig innflytelse. Tilknyttede selskap innarbeides etter egenkapitalmetoden. Konsernets andel av resultatet i et tilknyttet selskap er basert på resultat etter skatt i det tilknyttede selskapet med fradrag for eventuelle avskrivninger på merverdier som skyldes at kostpris på eierandelene var høyere enn den ervervede andel av bokført egenkapital. I resultatregnskapet er andel av resultatet i tilknyttet selskap vist under finansposter. I balansen vises eierandeler i tilknyttede selskaper under anleggsmidler.

### Generelle prinsipper

Eiendeler/gjeld som knytter seg til varekretsløpet og poster som forfaller til betaling innen ett år etter balansedagen, er klassifisert som omløpsmidler/kortsiktig gjeld. Vurdering av omløpsmidler/kortsiktig gjeld skjer til laveste/høyeste verdi av anskaffelseskost og virkelig verdi.

### Varelager

Lagerbeholdningene av råvarer er vurdert til laveste verdi av historisk innkjøpspris og virkelig verdi etter FIFO-prinsippet. Egenproduserte varer er

vurdert til variabel tilvirkningskost, med påslag for indirekte produksjonskostnader. Innkjøpte handelsvarer er vurdert til laveste verdi av historisk innkjøpspris og virkelig verdi. Lagerbeholdningene er justert for ukurans.

### Andre omløpsmidler

Andre omløpsmidler er oppført til den laveste av historisk innkjøpspris og virkelig verdi.

Kundefordringer er nedskrevet med risiko for tap.

### Utenlandsk valuta

Transaksjoner i utenlandsk valuta omregnes til kursen på transaksjonstidspunktet.

Gjeld og fordringer i utenlandsk valuta er omregnet til kurs pr. 31.12.

### Varige driftsmidler

Varige driftsmidler er oppført til historisk kostpris der lineære avskrivninger er trukket fra. Avskrivningene er beregnet med bakgrunn i driftsmidlenes antatte levetid. Ordinære avskrivninger er belastet driftsresultatet.

### Pensjonsytelser

Selskapet har innskuddsbasert pensjonsordning og er tilsluttet AFP-ordningen. Det vises til note 2.

Pensjonskostnadene er beregnet i samsvar med "Norsk RegnskapsStandard" for pensjonskostnader.

### Aksjer

Aksjer klassifisert som anleggsmidler er oppført til kostpris, med mindre forhold som ikke antas å være forbigående krever en nedskrivning.

### Bruk av estimater

Utarbeidelsen av årsregnskapet i henhold til god regnskapsskikk forutsetter at ledelsen benytter estimater og forutsetninger som påvirker resultatregnskapet og verdsettelsen av eiendeler og gjeld, samt opplysninger om usikre eiendeler og forpliktelser på balansedagen.

Betingede tap som er sannsynlige og kvantifiserbare, kostnadsføres løpende.

### Salgsinntekter

Inntektsføring ved salg av varer skjer på leveringstidspunktet. Tjenester inntektsføres i takt med utførelsen.

### Fordringer

Kundefordringer og andre fordringer er oppført i balansen til pålydende etter fradrag for avsetning til forventet tap. Avsetning til tap gjøres på grunnlag av individuelle vurderinger av de enkelte fordringene. I tillegg gjøres det for øvrige kundefordringer en uspesifisert avsetning for å dekke antatt tap.

### Kortsiktige plasseringer

Kortsiktige plasseringer (aksjer og andeler vurdert som omløpsmidler) vurderes til laveste av anskaffelseskost og virkelig verdi på balansedagen. Mottatt utbytte og andre utdelinger fra selskapene inntektsføres som annen finansinntekt.

### Skatt

Utsatt skatt beregnes på bakgrunn av midlertidige forskjeller mellom regnskapsmessige og skattemessige verdier ved utgangen av regnskapsåret. Årets skattekostnad består av endringer i utsatt skatt og utsatt skattefordel, sammen med betalbar skatt for inntektsåret korrigert for feil i tidligere års beregninger.

### Kontantstrømoppstilling

Kontantstrømoppstillingen er utarbeidet etter den indirekte metoden.



## 1. Spesifikasjon over driftsinntekter

Tall i mill kr.	Morselskap		Konsern	
	2011	2010	2011	2010
Kraftfôr	1 100,3	1 064,4	1 100,3	1 064,4
Råvarer	16,8	9,4	152,4	120,4
Gjødsel	157,1	128,8	172,1	130,8
Såvarer	29,4	24,2	29,4	24,2
Maskinvarer	689,0	648,8	689,0	648,8
Diverse varer	42,5	42,4	42,5	42,4
Øvrige driftsinntekter	91,0	85,2	110,1	134,1
Gevinst salg anleggsmidler	0,7	0,3	0,7	0,3
<b>Sum</b>	<b>2 126,8</b>	<b>2 003,3</b>	<b>2 296,5</b>	<b>2 165,2</b>

## 2. Lønn og pensjon, ytelser til ledende personer etc

Tall i mill kr.	Morselskap		Konsern	
	2011	2010	2011	2010
Lønn	187,5	183,6	216,3	203,5
Folketrygd	27,2	27,5	31,3	30,4
Pensjonskostnader	10,3	10,6	10,8	10,9
Andre ytelser	0,0	0,0	0,0	0,0
Andre personalkostnader	10,4	11,6	10,1	12,6
<b>Sum lønnskostnader</b>	<b>235,4</b>	<b>233,3</b>	<b>268,5</b>	<b>257,4</b>
Antall ansatte pr. 31.12.	372	371	423	412

Administrerende direktør har fått lønnsgodtgjørelse på kr 1 249 109.

I tillegg til dette har han fri bil og fri telefon.

Administrerende direktør har rett til å gå over på avtalefestet pensjonsordning etter fylte 62 år. Ytelsen vil være 70% av pensjonsgrunnlaget. Administrerende direktør har rett til 12 måneders lønn dersom han blir oppsagt av styret. Premie til OTP for daglig leder utgjør kr 43 558.

Styret har fått styrehonorar på kr 617 500.

Revisjonshonorar	Morselskap	Konsern
Lovpålagt revisjon	299 780	503 580
Andre attestasjonstjenester	3 875	3 875
Skatterådgivning	0	0
Assistanse årsregnskap og ligningspapir	60 100	134 250
Andre tjenester utenfor revisjon	52 500	95 275
<b>Sum honorarer</b>	<b>416 255</b>	<b>736 980</b>

### Pensjoner og pensjonsforpliktelser

#### Endring av pensjonsordning

I 2006 gikk selskapet fra en ytelsesbasert pensjonsordning til en innskuddsbasert ordning. Selskapets AFP-ordning ble videreført. Pensjonsordningene behandles regnskapsmessig i henhold til Norsk Regnskaps Standard.

Selskapet har i 2009 innført kontantprinsippet ved føring av pensjonsforpliktelser. Pr. 31.12.2011 har selskapet kr 5,0 mill i netto forpliktelse til pensjonistene.

#### Datterselskap i konsernet

Datterselskaper med ansatte har opprettet obligatorisk innskuddspensjon fra 01.07.2006. Ordningen omfatter totalt 33 personer.

### 3. Varige driftsmidler og immaterielle eiendeler

#### Morselskap

Tall i mill kr	Drifts- løsøre, inven- tar ol.	Maskiner og anlegg	Laste- biler	Forretnings- bygg	Øvrige bygg	Tomter	Totalt		
Ansk.kost 01.01.	80,8	510,0	56,4	5,3	363,9	53,4	1 069,8		
Tilgang	5,1	14,5	0,0	0,0	0,8	0,0	20,4		
Avgang	0,0	0,0	0,0	0,0	0,0	0,0	0,0		
Ansk.kost 31.12.	86,0	524,5	56,5	5,3	364,7	53,4	1 090,4		
Akk. avskr. 31.12.	78,1	449,5	51,4	4,0	173,7	0,0	756,7		
<b>Bokf.verdi 31.12.</b>	<b>7,9</b>	<b>75,0</b>	<b>5,1</b>	<b>1,3</b>	<b>191,0</b>	<b>53,4</b>	<b>333,7</b>		
<b>Årets avskrivning</b>	<b>6,9</b>	<b>18,1</b>	<b>3,6</b>	<b>0,1</b>	<b>10,7</b>	<b>0,0</b>	<b>39,4</b>		
Økonomisk levetid i antall år	3-5	5-10	5	33	33				
Prosent avskrivning	20%-30%	10-20%	20%	1-3%	1-5%				
Årlig leie av ikke balanseførte driftsmidler	0,6	0,8			6,0				
<b>Konsern</b>									
Tall i mill kr	Good- will	Drifts- løsøre, inventar ol.	Maskiner og anlegg	Produk- sjons- rettigheter	Laste- biler	Forretnings- bygg	Øvrige bygg	Tomter	Totalt
Ansk.kost 01.01.	27,7	92,1	650,6	8,0	56,4	53,7	344,1	54,4	1 287,0
Tilgang	0,7	6,3	16,6	0,0	0,0	0,0	50,7	6,5	80,8
Avgang	0,0	0,0	0,0	0,0	0,0	0,0	0,0	0,0	0,0
Ansk.kost 31.12.	28,4	98,4	667,2	8,0	56,4	53,7	394,8	60,9	1 367,8
Akk. avskr. 31.12.	27,8	89,2	584,7	8,0	51,5	3,9	174,7	0,0	939,8
<b>Bokf.verdi 31.12.</b>	<b>0,6</b>	<b>9,2</b>	<b>82,5</b>	<b>0,0</b>	<b>4,9</b>	<b>49,8</b>	<b>220,1</b>	<b>60,9</b>	<b>428,0</b>
<b>Årets avskrivning</b>	<b>0,1</b>	<b>7,4</b>	<b>35,2</b>	<b>1,0</b>	<b>3,6</b>	<b>1,4</b>	<b>12,8</b>	<b>0,0</b>	<b>61,5</b>
<b>Årets nedskrivninger</b>	<b>15,0</b>	<b>0,0</b>	<b>82,4</b>	<b>4,2</b>	<b>0,0</b>	<b>0,0</b>	<b>0,0</b>	<b>0,0</b>	<b>101,6</b>
Økonomisk levetid i antall år	5	3-5	5-10		5	33	33		
Prosent avskrivning	20%	20%-30%	10-20%		20%	1-3%	1-5%		
Årlig leie av ikke balanseførte driftsmidler		0,6	0,8				6,0		

### 4. Egenkapital

Tall i mill kr	Morselskap			Konsern			Sum
	Andels- kapital medlemmer	Annen egen- kapital	Sum	Andels- kapital medlemmer	Minoritets- interesser	Annen egen- kapital	
<b>Årets endring i egenkapital:</b>							
Egenkapital pr 31.12.10.	4,6	605,2	609,8	4,6	4,1	425,3	434,0
Egenkapital pr 01.01.11.	4,6	605,2	609,8	4,6	4,1	425,3	434,0
Økning andelskapital	0,0		0,0	0,0			0,0
Fra årets resultat		-164,7	-164,7		1,3	-176,1	-174,8
Utdeling til minoritet			0,0		-1,3		-1,3
<b>Egenkapital 31.12.11.</b>	<b>4,6</b>	<b>440,5</b>	<b>445,1</b>	<b>4,6</b>	<b>4,1</b>	<b>249,2</b>	<b>257,9</b>

## 5. Datterselskap og tilknyttede selskap i konsernet

Felleskjøpet Rogaland Agder SA er morselskapet i konsernet. Konsernet eier et underkonsern; Felleskjøpet AS. Det er ikke utarbeidet et eget konsernregnskap for Felleskjøpet AS. Felleskjøpet AS er 100% eid av Felleskjøpet Rogaland Agder SA, slik at alle indirekte eierandeler i underkonsernet tilsvarer underkonsernets mor, Felleskjøpet AS, eierandeler.

Datterselskap Tall i mill kr	Felleskjøpet AS	Vekstmiljø AS	Felleskjøp-butikken AS	Felleskjøpet Varhaug AS	Norsk Naturgjødsel AS	Marin-pet AS	Agrimarin Nutrition AS	Salmopet AS	Hillevåg Næringspark AS	Sandvik-veien 9 AS
Anskaffelsestidspunkt	20.02.06	03.07.03	18.05.01	2011	26.10.2007	09.12.99	15.12.04	31.10.03/ 16.12.05	2010	2011
Forretningskontor	Stavanger Direkte eid	Sandnes Direkte eid	Vikeså Direkte eid	Hå Direkte eid	Klepp Indirekte eid	Stavanger Indirekte eid	Stavanger Indirekte eid	Hjelmeland Indirekte eid	Stavanger Indirekte eid	Stavanger Indirekte eid
Eierandel	100 %	50,2 %	100%	100 %	99,8 %	100 %	100%	100%	98 %	98 %
Andel av stemmeberettiget kapital	100 %	50,2 %	100%	100 %	99,8 %	100 %	100%	100%	98 %	98 %
Egenkapital pr. 31.12.11	-117,0	6,7	1,9	2,7	1,6	-12,0	-71,5	5,5	18,0	1,2
Resultat i 2011	-88,0	2,8	0,5	-0,1	-3,6	-66,2	-86,5	1,9	-0,5	0,1
Bokført verdi i eierselskapet	12,8	2,9	1,3	2,8	2,0	0,0	0,0	0,0	17,6	15,0
Bokført verdi av goodwill 31.12.11	0,0	0,0	0,0	0,6	0,0	0,0	0,0	0,0	0	0
Mottatt konsernbidrag/ utbytte i 2011	0,0	0,0	0,0	0,0	0,0	25,2	9,5	8,1	0	0

Selskapet har i 2011 kostnadsført nedskrivning på aksjer i Felleskjøpet AS med kr 86 mill.

### Tilknyttede selskap - direkte eid

Tall i 1000 kr	Bondevennen BA	FK Stord AS	Felleskjøpet Førutvikling BA
<i>Formelle opplysninger</i>			
Anskaffelsestidspunkt	27.08.93	01.07.04	21.05.92
Forretningskontor	Stavanger	Stord	Trondheim
Eierandel	33,3 %	48,9 %	34 %
Andel av stemmeberettiget kapital	33,3 %	48,9 %	34 %
Egenkapital pr. 31.12.11	1923	1940	2 848
Resultat i 2011	-1734	-78	0
Bokført verdi i morselskapet	225	998	25

### Opplysninger relatert til anskaffelsestidspunktet (i anskaffelsesåret)

Anskaffelseskost	225	998	25
Andel balanseført EK på anskaffelsestidspunkt	225	998	0
Goodwill på anskaffelsestidspunktet	0	0	0

### Bokført verdi i konsernregnskapet 01.01.

+ tilgang goodwill nyemisjon			
+/- andel årets resultat	-578	-39	0
- avskrevet goodwill			
+/- eliminering av interngevinster			
+/- justeringer fra tidligere år			
+/- innbetalt/tilbakebetalt EK i perioden	0		
<b>Bokført verdi i konsernregnskapet 31.12.</b>	<b>827</b>	<b>1102</b>	<b>712</b>

### Tilknyttede selskap - indirekte eid

Tall i 1000 kr	Nedremarka Eiendom AS	Fish4Dogs Ltd	Agrimarin International AS	FK Hingst AS
<i>Formelle opplysninger</i>				
Anskaffelsestidspunkt	04.12.03/ 30.11.05	2005-2011	22.03.06	21.11.06
Forretningskontor	Time	Birmingham	Oslo	Klepp
Eierandel	50 %	52,2 %	33,3 %	40 %
Andel av stemmeberettiget kapital	50 %	52,2 %	33,3 %	40 %
Egenkapital pr. 31.12.11	51 755	-59 504	100	0
Resultat i 2011	-3 583	-4 944	0	0
Bokført verdi i morselskapet	35 000	0	40	82

### Opplysninger relatert til anskaffelsestidspunktet (i anskaffelsesåret)

Anskaffelseskost	35 000		33	82
Andel balanseført EK på anskaffelsestidspunkt	28 840		300	500
Goodwill på anskaffelsestidspunktet	56		0	0

### Bokført verdi i konsernregnskapet 01.01.

herav uavskrevet goodwill	0		0	0
+ tilgang goodwill nyemisjon	0	0	0	0
+/- andel årets resultat	-1 476	-814	-40	-2
- avskrevet goodwill	0	0	0	0
+/- eliminering av interngevinster	0	0	0	0
+/- egenkapitaljustering ført direkte mot EK	0	0	0	0
+/- innbetalt/tilbakebetalt EK i perioden	0	0	0	0
<b>Bokført verdi i konsernregnskapet 31.12.</b>	<b>20 057</b>	<b>0</b>	<b>0</b>	<b>0</b>

Felleskjøpet eier pr. 31.12.11 totalt 1 097 aksjer i Fish4Dogs Ltd, som tilsvarer 52,2 % av selskapet.

Felleskjøpet har for øvrig gitt et lån til selskapet på GBP 1,1 million som er klassifisert som langsiktig fordring. Lånet er nedskrevet til kr 0.

Lånet har forfall mindre enn 5 år frem.

## 6. Aksjer og andeler

Tall i 1000 kr	Eierandel	Konsern	
		Pålydende verdi	Bokført verdi
Fjordkjøkken AS	16,2%	10 000	10 000
Nordic Garden AS	10,5 %	1 500	1 500
Tun Media AS	0,4%	445	445
Norsk Lossekontroll AS	8,0%	120	120
Gastronomisk Institutt AS	7,6%	500	60
Andre aksjer og andeler		537	537
<b>Sum aksjer og andeler</b>		<b>13 102</b>	<b>12 662</b>

## 7. Varebeholdninger

Tall i mill kr.	Morselskap		Konsern	
	31.12.2011	31.12.2010	31.12.2011	31.12.2010
Råvarer	137,0	121,4	187,3	126,6
Handelsvarer	232,4	200,8	251,3	229,3
Ferdigvarer	16,9	20,1	23,0	55,9
<b>Sum</b>	<b>386,3</b>	<b>342,3</b>	<b>461,6</b>	<b>411,8</b>

## 8. Sikkerhetsstillelse gjeld

Tall i mill kr.	Morselskap		Konsern	
	31.12.2011	31.12.2010	31.12.2011	31.12.2010
Pantelån og annen langsiktig lånegjeld	150,4	175,4	231,2	254,0
Kassekreditt	161,8	125,1	402,3	322,4
Beløp som forfaller mer enn 5 år etter regnskapsårets slutt	0,0	0,0	0,0	0,0

Balanseført verdi av eiendeler stilt som sikkerhet for pantesikret gjeld:	Morselskap	Konsern
Maskiner og driftsløsøre	333,7	427,4
Kundefordringer	289,9	294,1
Varebeholdning	386,3	461,6
<b>Sum</b>	<b>1 009,9</b>	<b>1 183,1</b>

## 9. Fordringer

Balanseført verdi av fordringer som forfaller senere enn ett år:

Tall i mill kr.	Morselskap		Konsern	
	31.12.2011	31.12.2010	31.12.2011	31.12.2010
Traktorlån til kunder	6,9	10,7	6,9	10,7
Andre lån	0,2	0,4	0,2	0,3
Lån til Landbrukssenteret	1,1	1,1	1,1	1,1
Lån til Norsk Naturgjødning AS	11,3	21,8	0,0	0,0
Agrimarin Nutrition AS	0,0	55,0	0,0	0,0
Hillevåg Næringspark AS	107,5	85,5	0,0	0,0
FKRA Eiendom AS	6,9	1,9	0,0	0,0
FKRA Eiendom 2 AS	0,1	0,0	0,0	0,0
Marinpet AS	0,0	32,7	0,0	0,0
Salmopet AS	2,8	0,0	0,0	0,0
Fish4Dogs Ltd	0,0	0,0	33,9	11,1
<b>Sum</b>	<b>136,8</b>	<b>209,0</b>	<b>42,1</b>	<b>23,1</b>

## 10. Mellomværende med selskap i samme konsern og tilknyttet selskap

Tall i mill kr.	Fordringer		Gjeld	
	31.12.2011	31.12.2010	31.12.2011	31.12.2010
Marinpet AS	0,0	32,7	29,1	31,9
Felleskjøp-butikken AS	0,7	0,7	0,0	0,0
Vekstmiljø AS	1,4	1,4	0,0	0,0
Salmopet AS	2,9	2,9	8,1	0,0
Norsk Naturgjødning AS	11,3	21,8	0,0	0,0
Hillevåg Næringspark AS	107,5	85,5	0,0	0,0
FKRA Eiendom AS	6,9	1,9	0,0	0,0
FKRA Eiendom 2 AS	0,2	0,0	0,0	0,0
Arctic Petfood AS	36,9	0,0	0,0	0,0
Felleskjøpet Varhaug AS	0,4	0,0	0,0	0,0
AgriMarin Nutrition AS	56,4	55,0	9,5	21,0
<b>Sum</b>	<b>224,6</b>	<b>201,9</b>	<b>46,7</b>	<b>52,9</b>

## Tilknyttede selskaper

Tall i mill kr.	Fordringer		Gjeld	
	31.12.2011	31.12.2010	31.12.2011	31.12.2010
Bondevennen BA	0,0	0,3	0,0	0,0
Fish4Dogs Ltd	33,9	0,0	0,0	0,0
<b>Sum</b>	<b>33,9</b>	<b>0,3</b>	<b>0,0</b>	<b>0,0</b>



### 11. Kontanter, bank, postgiro

Av totale bankinnskudd er kr 12,8 mill bundet til skyldig skattetrekk.

For konsernet er bankinnskudd på kr 14,4 mill bundet til skyldig skattetrekk.

Selskapet har en kassekredittgrense på kr 200 mill.

Selskapet har inngått en renteswap-avtale:

- kr 300 mill, sluttdato 30.12.2016, fastrente 4,45%.

### 12. Garantiforpliktelser

FKRA er medlem av driftskredittgarantiordningen for jordbruket. Det er tatt ubetydelige tap i denne sammenheng.

Felleskjøpet AS har pr. 31.12.2011 et trekk på kassekreditt på kr 192,8 mill. FKRA har kausjonert for dette trekket.

Selskapet har også følgende bankgaranti: Rogaland Fylkeskommune FKRA har forpliktet seg overfor banken til å kjøpe driftsmidler og varebeholdning i datterselskapet AgriMarin Nutrition AS ved eventuell opphørsituasjon.

Regnskapsført verdi pr. 31.12.2011 var kr 0 for driftsmidlene og kr 44,4 mill for varebeholdninger

### 13. Behandling av skatt i regnskapet

	Morselskap		Konsern	
	31.12.2011	31.12.2010	31.12.2011	31.12.2010
<b>Betalbar skatt fremkommer slik:</b>				
Ordinært resultat før skattekostnad	-157,4	60,9		
Ikke fradagsberettigede kostnader	1,4	1,6		
Avsatt kjøpsutbytte til medlemmer	0,0	0,0		
herav ikke fradagsberettiget	0,0	0,0		
Avgitt konsernbidrag	-42,7	-52,9		
SkatteFunn	0,0	0,0		
Nedskrivning av aksjer	86,2	44,6		
Regnskapsmessig gevinst aksjer	0,0	0,0		
Aksjeutbytte og gevinst avgang aksjer	0,0	-3,7		
Endring midlertidige forskjeller	112,6	-50,5		
Grunnlag betalbar skatt	0,0	0,0		
Skatt 28%	0,0	0,0		
<b>Betalbar skatt på årets resultat</b>	<b>0,0</b>	<b>0,0</b>	<b>1,1</b>	<b>1,4</b>
Betalbar formuesskatt	1,1	1,8	1,1	1,8
Betalbar skatt fra tidligere år	0,0	0,0	0,0	0,0
SkatteFunn	0,0	0,0	0,0	0,0
<b>Balanseført betalbar skatt</b>	<b>1,1</b>	<b>1,8</b>	<b>2,2</b>	<b>3,2</b>
<b>Årets skattekostnad fremkommer slik:</b>				
Betalbar skatt på årets resultat	0,0	0,0	1,1	1,4
Formuesskatt	1,1	1,8	1,1	1,8
Skatt på konsernbidrag	12,0	14,8	0,0	0,0
For mye/lite betalt tidligere år	-0,4	0,0	-0,0	0,0
Brutto endring utsatt skattefordel	-5,4	14,2	-4,1	15,1
Endring utsatt skattefordel knyttet til implementering datter	0,0	0,0	0,0	0,0
<b>Årets totale skattekostnad</b>	<b>7,3</b>	<b>30,8</b>	<b>6,3</b>	<b>18,3</b>
<b>Spesifikasjon av grunnlag for utsatt skatt:</b>				
Anleggsmidler	22,0	26,0	-24,9	66,2
Gevinst- og tapkonto	41,5	51,9	41,5	51,9
Regnskapsmessige avsetninger	-7,1	-12,9	-7,6	-14,2
Fordringsreserver	-112,4	-9,7	-116,1	-40,5
Varer	-16,8	-15,5	-20,5	-15,3
Netto pensjonsforpliktelse	-5,0	-5,0	-5,0	-5,0
<b>Sum midlertidige forskjeller</b>	<b>-77,8</b>	<b>34,8</b>	<b>-132,6</b>	<b>43,1</b>
Framførbare underskudd	0,0	0,0	-146,6	-115,0
Forskjeller som ikke inngår i beregningen av utsatt skatt/skattefordel	93,3	0,0		
<b>Grunnlag utsatt skatt / (skattefordel)</b>	<b>15,5</b>	<b>34,8</b>	<b>-279,2</b>	<b>-71,9</b>
<b>Utsatt skatt / (skattefordel)</b>	<b>4,3</b>	<b>9,8</b>	<b>-78,2</b>	<b>-20,1</b>
<b>Bokført utsatt skatt/skattefordel</b>	<b>-4,3</b>	<b>-9,8</b>	<b>-4,8</b>	<b>0,6</b>
<b>Utsatt skatt / (skattefordel)</b>	<b>4,3</b>	<b>9,8</b>	<b>-78,2</b>	<b>-20,1</b>
<b>Bokført utsatt skatt/skattefordel</b>	<b>-4,3</b>	<b>-9,8</b>	<b>-4,8</b>	<b>0,6</b>
<b>Avstemming skattekostnad:</b>				
Skatt beregnet som 28 % av resultat før skatt	-44,1	17,1		
For mye betalt tidligere år	-0,4	0,0		
Formuesskatt	1,1	1,8		
Effekt av forskjeller som ikke inngår i beregningen av utsatt skatt/skattefordel	26,1	0,0		
Avsatt kjøpsutbytte medlemmer	0,0	0,0		
Effekt av permanente forskjeller knyttet til aksjer	24,0	11,4		
Effekt av permanente forskjeller	0,4	0,4		
<b>Skattekostnad i henhold til resultatregnskap</b>	<b>7,3</b>	<b>30,8</b>		

# Kontantstrømoppstilling

Morselskap			Konsern	
31.12.2010	31.12.2011		31.12.2011	31.12.2010
		<b>Kontantstrøm fra driftsaktiviteter</b>		
60,9	-157,4	Ordinært resultat før skattekostnad	-168,5	-31,0
1,9	-1,8	Betalt skatt for perioden	-3,2	-2,9
-75,0	-0,7	Tap / gevinst ved salg av anleggsmidler og aksjer	-0,7	1,6
42,2	39,4	Ordinære avskrivninger og nedskrivninger	163,1	57,4
44,6	176,3	Nedskrivning aksjer og fordringer	12,6	0,0
3,3	-44,0	Endring i varelager	-49,8	-14,9
-12,0	26,5	Endring i kundefordringer	30,7	-45,8
24,2	11,4	Endring i leverandørgjeld	47,3	34,3
-147,0	-17,9	Endring i utlån og mellomværende	-23,4	5,1
0,0	0,0	Endring pensjoner	0,0	0,0
-5,1	20,1	Endring i andre tidsavgrensingsposter	11,5	30,3
<b>-62,0</b>	<b>51,9</b>	<b>Netto kontantstrøm fra driftsaktiviteter</b>	<b>19,6</b>	<b>34,1</b>
		<b>Kontantstrøm fra investeringsaktiviteter</b>		
100,2	0,0	Innbetalinger ved salg av varige driftsmidler og aksjer	0,0	0,0
-40,3	-20,4	Utbetalinger ved kjøp av varige driftsmidler	-79,8	-48,6
0,0	0,0	Innbetalinger ved salg av aksjer/andeler i andre foretak	0,0	7,2
0,0	-1,7	Utbetalinger ved kjøp av aksjer/andeler i andre foretak	-2,6	-2,7
<b>59,9</b>	<b>-22,1</b>	<b>Netto kontantstrøm fra investeringsaktiviteter</b>	<b>-82,4</b>	<b>-44,1</b>
		<b>Kontantstrøm fra finansieringsaktiviteter</b>		
0,0	-25,0	Utbetalinger ved nedbetaling av langsiktig gjeld	-22,8	-24,4
-19,6	0,0	Innbetaling ved opptak av lån	0,0	0,0
0,0	0,0	Utbetalt kjøpsutbytte (avsatt forrige år)	-1,3	-1,0
3,9	36,7	Netto endring i kassekreditt	79,9	24,5
0,0	-53,0	Avgitt netto konsernbidrag	0,0	0,0
<b>-15,7</b>	<b>-41,3</b>	<b>Netto kontantstrøm fra finansieringsaktiviteter</b>	<b>55,8</b>	<b>-0,9</b>
<b>-17,8</b>	<b>-11,5</b>	<b>Netto endring i kontanter og kontantekvivalenter</b>	<b>-7,0</b>	<b>-10,9</b>
<b>42,1</b>	<b>24,3</b>	<b>Kontanter og kontantekvivalenter 01.01.</b>	<b>33,1</b>	<b>44,0</b>
<b>24,3</b>	<b>12,8</b>	<b>Kontanter og kontantekvivalenter 31.12.</b>	<b>26,1</b>	<b>33,1</b>

Til årsmøte i Felleskjøpet Rogaland Agder SA

## REVISORS BERETNING

### Uttalelse om årsregnskapet

Vi har revidert årsregnskapet for Felleskjøpet Rogaland Agder SA som består av selskapsregnskap, som viser underskudd på kr 164 700 000, og konsernregnskap, som viser underskudd på kr 174 800 000. Selskapsregnskapet og konsernregnskapet består av balanse per 31. desember 2011, resultatregnskap og kontantstrømoppstilling for regnskapsåret avsluttet per denne datoen, og en beskrivelse av vesentlige anvendte regnskapsprinsipper og andre noteopplysninger.

#### *Styret og daglig leders ansvar for årsregnskapet*

Styret og daglig leder er ansvarlig for å utarbeide årsregnskapet og for at det gir et rettviseende bilde samsvar med regnskapslovens regler og god regnskapsskikk i Norge, og for slik intern kontroll som styret og daglig leder finner nødvendig for å muliggjøre utarbeidelsen av et årsregnskap som ikke inneholder vesentlig feilinformasjon, verken som følge av misligheter eller feil.

#### *Revisors oppgaver og plikter*

Vår oppgave er å gi uttrykk for en mening om dette årsregnskapet på bakgrunn av vår revisjon. Vi har gjennomført revisjonen i samsvar med lov, forskrift og god revisjonsskikk i Norge, herunder International Standards on Auditing. Revisjonsstandardene krever at vi etterlever etiske krav og planlegger og gjennomfører revisjonen for å oppnå betryggende sikkerhet for at årsregnskapet ikke inneholder vesentlig feilinformasjon.

En revisjon innebærer utførelse av handlinger for å innhente revisjonsbevis for beløpene og opplysningene i årsregnskapet. De valgte handlingene avhenger av revisors skjønn, herunder vurderingen av risikoene for at årsregnskapet inneholder vesentlig feilinformasjon, enten det skyldes misligheter eller feil. Ved en slik risikovurdering tar revisor hensyn til den interne kontrollen som er relevant for selskapets utarbeidelse av et årsregnskap som gir et rettviseende bilde. Formålet er å utforme revisjonshandlinger som er hensiktsmessige etter omstendighetene, men ikke for å gi uttrykk for en mening om effektiviteten av selskapets interne kontroll. En revisjon omfatter også en vurdering av om de anvendte regnskapsprinsippene er hensiktsmessige og om regnskapsestimaterne utarbeidet av ledelsen er rimelige, samt en vurdering av den samlede presentasjonen av årsregnskapet.

Etter vår oppfatning er innhentet revisjonsbevis tilstrekkelig og hensiktsmessig som grunnlag for vår konklusjon.

#### *Konklusjon*

Etter vår mening er årsregnskapet avgitt i samsvar med lov og forskrifter og gir et rettviseende bilde av selskapet og konsernet Felleskjøpet Rogaland Agder SA' finansielle stilling per 31. desember 2011 og av deres resultater og kontantstrømmer for regnskapsåret som ble avsluttet per denne datoen i samsvar med regnskapslovens regler og god regnskapsskikk i Norge.

**Uttalelse om øvrige forhold***Konklusjon om årsberetningen*

Basert på vår revisjon av årsregnskapet som beskrevet ovenfor, mener vi at opplysningene i årsberetningen om årsregnskapet, forutsetningen om fortsatt drift og forslaget til dekning av tap er konsistente med årsregnskapet og er i samsvar med lov og forskrifter.

*Konklusjon om registrering og dokumentasjon*

Basert på vår revisjon av årsregnskapet som beskrevet ovenfor, og kontrollhandlinger vi har funnet nødvendig i henhold til internasjonal standard for attestasjonsoppdrag (ISAE) 3000

«Attestasjonsoppdrag som ikke er revisjon eller forenklet revisorkontroll av historisk finansiell informasjon», mener vi at ledelsen har oppfylt sin plikt til å sørge for ordentlig og oversiktlig registrering og dokumentasjon av selskapets regnskapsopplysninger i samsvar med lov og god bokføringsskikk i Norge.

Stavanger, 23. februar 2012

  
Sven Erga  
Statsautorisert revisor

  
Konrad Skulstad  
Statsautorisert revisor

**Årsrapport 2011****Kontrollkomitéen Felleskjøpet Rogaland Agder**

Kontrollkomitéen har hatt fem møte sidan sist årsmøte.

Det er blitt ført tilsyn med verksemda til FKRA gjennom sakslistar og referat frå styremøta og gjennomgang av rekneskapen gjennom året. Det har vore kommunikasjon med leiande personar, tiliitsvalde og hovudverneombod. Revisor har delteke på to av møta og ordførar på eitt.

Som tidlegare år, har kontrollkomitéen også i år hatt stort fokus på nokre av FKRA sine dotterselskap; Agrimarin Nutrition AS, Marinpet AS og Fish4Dogs. Kontrollkomitéen er einig i måten styret vel å organisere drifta og eigartilhøva i desse selskapa.

Kontrollkomitéen var i april på to-dagars synfaring i FKRA sine anlegg og butikkar i Aust- og Vest-Agder, med unntak av Lagmannsholmen. Vi hadde samtalar med leiande personar og tillitsvalde.

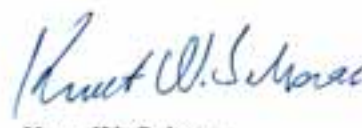
Kontrollkomitéen har gått gjennom årsrekneskap, årsmelding og melding frå revisor for 2011.

Kontrollkomitéen meiner FKRA blir drive i samsvar med vedtekter og årsmøtevedtak og vil råde årsmøtet til å godkjenne årsmelding og rekneskap for 2011.

Stavanger, 20. februar 2012

  
Reidun Svaland

  
Jon Laland

  
Knut W. Selsaas  
leiar



## REKORDÅR MED STORT UNDERSKUDD FOR KONSERNET

2011 ble et år fylt med motsetninger. Vi har solgt mer kraftfôr enn i 2010 med kraftig økning i våre markedsandeler og vi har aldri hatt høyere markedsandeler for et traktormerke. Samtidig med disse gode nyhetene har vi et konsern som får et rekordstort underskudd.

Resultatet for FKRA ble bedre enn forventet. Forbedringene i drift er tydelige også for 2011. Vi har fått effekt av flere av våre tiltak. I kraftfôrmarkedet har vi hatt solid framgang for alle dyreslag. Totalvolumet ble over 342 000 tonn, som er en økning på ca 11 000 tonn fra 2010 og som er det nest høyeste kraftførsalget noensinne. Dette er resultatet av et langsiktig arbeid der vi har styrket vår tillit og troverdighet i markedet.

Maskindivisjonen hadde et travelt år med blant annet en økning i traktorsalget på 25,5% fra 2010. Det gir oss en rekordhøy markedsandel på over 30%. Vi åpnet vår nye butikk i Kvinnherad og vi har planene klare for ny butikk på Vikeså. Omleggingen av verksteddriften i Agder har svart til våre forventninger. Det økonomiske resultatet for ettermarkedet er klart forbedret og maskinområdet samlet sett kommer styrket ut i forhold til 2010.

Bedriftens samlede omsetning økte med 6,8% i forhold til 2010. Det utgjør over 130 mill kr.

Sykefraværet i bedriften er relativt lavt og skadefrekvensen er lavere enn i fjor.

Resultatet for konsernet blir totalt



overskygga av svært dårlige resultater for AgriMarin Nutrition AS (AMN) og MarinPet AS (MP). Driftsstans og omlegging i produksjonen av erter og kjæledyrfor har gitt store underskudd i disse to datterselskapene. Det har videre blitt foretatt betydelige nedskrivninger i anleggsmidler. Høye råvarepriser er hovedårsaken til de store tapene, men for MP sin del har forsinket oppstart og lave salgsvolum også spilt en avgjørende rolle.

Selskapene er nå lagt betydelig om

slik at kapasiteten er ca 15% av opprinnelig nivå. Bemanningen er kraftig redusert. Produksjonen er nå tilpasset de salgsvolum som selskapene har kontraktstesta for 2012.

Konsekvensen av de svake resultatene er et konsern med betydelig reduksjon i den bokførte egenkapital. Selskapet har en stor eiendomsmasse. Flere av disse er under utvikling til andre formål fordi de ikke lenger er en del av vår drift. Det ligger betydelige merverdier i disse eiendommene og noen vil også bli realisert i løpet av 2012.

De reelle verdiene i konsernet er derfor klart større enn de bokførte, og bedriften er fortsatt solid.

De ansatte i hele FKRA konsernet har hatt et svært travelt og krevende år. Jeg vil takke for en solid innsats og ønske lykke til med alle muligheter og utfordringer som ligger foran oss i 2012.

A handwritten signature in black ink, appearing to read 'Ola Bekken'.

Ola Bekken  
Adm.dir.

Vi opplevde et rekordsalg av kraftfôr i 2011, det nest beste året målt i volum noen gang, bare 800 tonn lavere enn rekorden fra 2008. Det norske totalmarkedet for kraftfôr var stabilt i 2011. Veksten som vi oppnådde skyldes økte markedsandeler for alle husdyrslag. Maskindivisjonen hadde fin omsetningsvekst og nådde historiens høyeste markedsandel med over 30% for traktormerket John Deere.

## KRAFTFÔR OG TILSKUDDSFÔR

Kraftfôrsalget hadde en flott fremgang i 2011 med en økning på hele 10 271 tonn.

Av tabellen ser vi at dette skyldes økt salg av fôr til drøvtyggere, svin og hestefôr. Totalmarkedet for fjørfe fôr har vært i tilbakegang og FKRA merker også en tilbakegang her.

For alle områdene har vi tatt markedsandeler i 2011.

I sum har vi økt markedsandelene med 1,5% poeng.

Tabellen viser salget av kraftfôr de to siste år.

	2010	2011	Endring tonn	Endring%
Formel	141 952	147 557	5 605	3,9
Format	107 388	113 106	5 718	5,3
Kromat	77 550	75 299	-2 251	-2,9
Champion og annet	4 908	6 107	1 199	24,4
Sum	331 798	342 069	10 271	3,1

### FORMEL

Vi hadde en fin fremgang på Formel i 2011 med hele 5 605 tonn.

Andelen av Elite/Energi blandinger utgjør nesten 60% av Formel-sortimentet. Saueblandingene utgjør ca. 10%.

### FORMAT

Fremgangen på gris var på hele 5 718 tonn. Aldri tidligere har vi solgt så mye fôr til svin.

Fôr til slaktegris utgjør 56%, mens smågrisblandingene utgjør 10%.

### KROMAT

Tilbakegangen på fjørfe var på 2 251 tonn. Tilbakegangen i vårt totalmarked var større enn dette. Dette skyldes i stor grad den omlegging som har vært i fjørfebransjen i 2011. Nytt regulativ for verpehøns og omstillinger for slaktekylling.

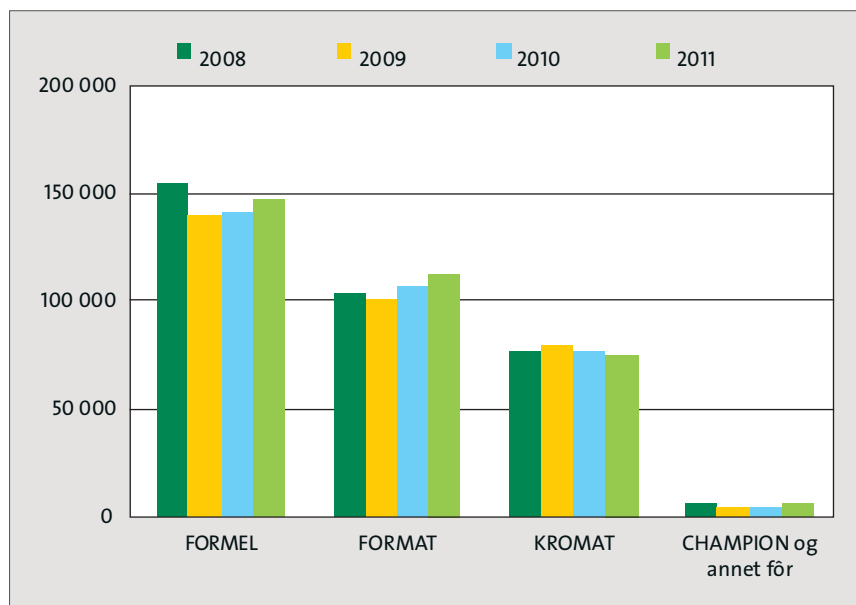
Sortimentsfordelingen viser at slaktekyllingsortimentet utgjør snaut 3% mindre for 2011, mens verpehøns utgjør ca. 2% mer.

### CHAMPION OG ANNET

Den fine økningen med 1 199 tonn mer salg i 2011 skyldes i stor grad økt salg til pelsdyrnæringen.

### TILSKUDDSFÔR

Tilskuddsfôr	2010	2011
Salg mill kr	21,0	21,9
Salget av tilskuddsfôr økte med 4,3% i 2011.		





### KRAFTFØRPRODUKSJON

Rekordstort salg av kraftfôr har vært betinget av stødig drift ved fabrikkene i Stavanger og Kristiansand. Fabrikken i Stavanger har vært driftet med tre skift. Lagmannsholmen har ordinært kjørt i toskift turnus. Grundig effektivitetsarbeid har også dette driftsåret gitt store uttelling. Kostnadene i produksjon av kraftfôr har tre hovedelementer, energi, vedlikehold og lønn. Energiforbruket pr. produsert enhet er nå lavere enn noen gang tidligere. På tross av rekordhøy produksjon er timeforbruket for operatører totalt sett redusert.

Det er foretatt en del nødvendige investeringer og tilpasninger av prosessutstyret. En blandedenhet er installert i en produksjonslinje. Dette gir en mulighet å blande inn større andeler flytende råvarer. Spesielt er dette aktuelt for mindre råvaregrupper som aminosyrer og varmesensitive enzymer. Produksjonsdivisjonen planlegger en større ombygging av prosesslinjene ved

fabrikken i Stavanger. En har derfor vært forsiktig med investeringer i eksisterende linjer, der en risikerer at en større ombygging vil overflødiggjøre eventuelle kortsiktige tiltak.

Kvalitet og kostnadseffektiv drift er to hovedelementer som tilstrebes i produksjon av kraftfôr. Produksjonsdivisjonen har siden 2007 drevet forbedringsarbeid etter den såkalte TPM standarden. Systemet ble først implementert i kraftfôrfabrikken, hvor det nå senere omfatter alle enheter i divisjonen. Kort fortalt er dette et system som involverer alle ansatte på en effektiv, inkluderende måte. Avdelinger blir inndelt i mindre team, som får ansvar for ulike deler av prosessene. I ansvarsområdene blir det satt opp en standard (fremgangsmåte) for de ulike prosessenhetene. Den daglige driften kjennetegnes blant annet ved at det avholdes morgenmøte der driftsansvarlige, fabrikkssjef, skiftleder, kvalitetsleder og personell fra teknisk avdeling

går igjennom de tilbakelagte 24 timer. Gjennom døgnet er produksjonsresultater, kvalitet og uønskede driftsstopp notert. Dette gir muligheter for raske og riktige tiltak ved avvik av ulike karakterer. Et hovedelement for gruppene og enkeltpersoner er å fremkomme med forbedringstiltak. Det gjelder små som store. I perioden fra 2007 er det gjennomført mellom fire og fem tusen ulike tiltak i divisjonen. Hva er de synlige og lesbare resultatene etter disse tiltakene? Energiforbruket pr. produsert enhet er betydelig redusert i perioden. Det er også reduserte operatørtimer pr. tonn. Dette er lesbart i overtidsbruken. I tillegg har alle involverte fått en triveligere, mer inkluderende arbeidssituasjon.

Resultatene og innvirkningene TPM arbeidet har hatt i produksjonsdivisjonen resulterte i ledergruppens beslutning om å innføre dette systemet i hele FKRA.



### LABORATORIET

I 2011 har det vært lagt særlig vekt på analyser av DON og salmonella i kontrollen av kraftfôr og råvarer.

Våte høster kan sammen med andre faktorer gi gode betingelser for oppvekst av muggsopp. Muggsopp kan produsere gift, og et av dem er deoksynivalenol (DON). For DON finnes det gode og pålitelige hurtiganalyser. Kornet kan klassifiseres etter innhold og en kan unngå at f. eks. korn med høyt innhold kommer i svinefôret. Svin er særlig følsomme for mykotosiner.

I Norge har vi en god situasjon med lite salmonella i naturen. Vi er svært redde for å få salmonella med råvarer inn i fabrikkene og i fôret. Alle partier av råvarer som kommer fra andre land blir kontrollerte. Antall prøver som blir analysert ligger nå nokså stabilt på mer enn 3000 pr. år.

Laboratoriet tar imot grovfôrprøver, analyserer tørrstoff- og askeinnhold og skanner prøvene på et NIR-instrument. Dataene fra NIR går via internett til et laboratorium i Nederland, der næringsinnholdet i grovfôret blir beregnet.

I år har vi også begynt å analysere enkelte råvarer til kraftfôr på samme måte.

Antallet jordprøver gikk opp i 2011.

### INNKJØP AV RÅVARER TIL FÔRPRODUKSJON

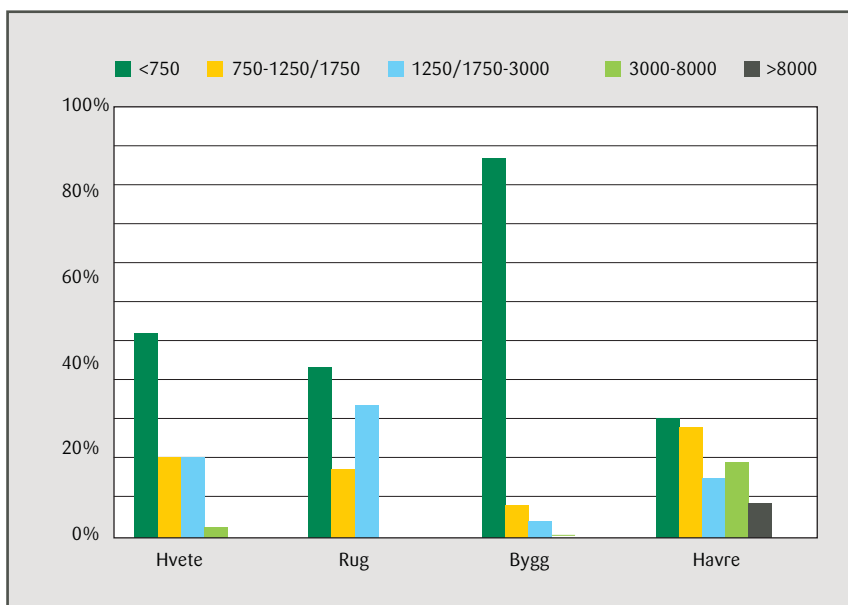
Vår innkjøpsavdeling har ansvar for strategisk vareforsyning av råvarer til egen organisasjon og til datterselskapene. Innkjøp av råvarer til FKRA og datterselskap utgjorde 370 tusen tonn i 2011 og hadde en samlet verdi på kr 924 mill før toll og andre avgifter.

### VAREMOTTAK

Det ble i driftsåret 2011 mottatt 370 500 tonn råvarer ved siloanlegget på Kvalaberg, fordelt på 167 skipslaster. Ved produksjonsanlegget på Lagmannsholmen ble det i 2011 mottatt 26 760 tonn korn og råvarer. Av dette ble 11 420 tonn fraktet med 17 fartøy. 15 340 tonn ble mottatt fra biler, fordelt på 3 621 tonn mottak av lokalt korn, inngang fra siloanlegget på Kvalaberg og andre råvareleverandører.

### RÅVARER TIL KRAFTFÔRPRODUKSJON

Kvalitet og leveringssikkerhet på norsk korn ble ei stor utfordring også i 2011. På bakgrunn av tidligere års erfaringer, var bransjen noe mer rustet til å møte de logistikkmessige utfordringene knytta til å karakterisere kvaliteten langs for-





syningslinjene. FKRA valgte likevel å opprettholde omfattende analyse av mottatte kornlaster, noe som ga oss grunnlag til å styre bruken av partia slik at kvalitetskravet til det ferdige fôret skulle bli oppfylt.

Markedsregulator valgte å legge til grunn at bransjen burde bruke større mengder norsk korn, enn det industrien ga uttrykk for var praktisk mulig. Dette førte til stor uro omkring tollauksjonene. I tillegg måtte FKRA be om to tilleggsauksjoner, en i april og en i juli. Auksjonen i april var nødvendig ettersom aktører med korn valgte å holde igjen kvantum som kunne ha vært levert FKRA. I juli var situasjonen at det verken var norsk korn eller importkvote tilstrekkelig til å produsere kraftfôr fram til ny kornavling. Trass i at FKRA var alene om å be om de ekstra tollauksjonene, viste de andre aktørene svært stor appetitt og bidrog til å by prisen på importkvotene opp til nye rekordnivå. Juli-auksjonen endte med hele 384 kr per tonn. Gjennomsnittlig kvotekostnader for april, mai og juli-auksjonene ble 280 kr per tonn.

Bransjen har, sammen med markedsregulator i inneværende kornår, søkt å redusere usikkerheten knyttet til tilgang og brukspotensialet for norsk korn, for på den måten å unngå at kraftfôret blir påført unødige kostnader. Både august- og novemberauksjonen 2011 endte med kvotekostnader på 11 kr per tonn.

Import fra minst utvikla land (MUL) er fritatt for toll og blir innvilga utenfor auksjonssystemet. FKRA har som eneste aktør i bransjen fortsatt importaktiviteten av karbohydratråvarer, og vi utvida den til å omfatte i alt 6 000 tonn proteindråvarer i 2011. I samarbeid med USAID har vi i tillegg inngått avtaler om levering av økologisk korn dyrka av småbønder i Senegal.

Spredningen av genmodifiserte vekster har økt i 2011. Tolking av analyseresultat er blant de utfordringene som bransjen står ovenfor. Mattilsynet trakk tilbake et vedtak om å båndlegge et parti riskli til fôring av hest, etter at mer omfattende analyse underkjente grunnlaget for forvaltningsvedtaket. Mattilsynet vedtok også å båndlegge et parti maisgluten i juli på grunn av GMO. FKRA har ved utgangen av året ikke fått avklart om vedtaket vil bli omgjort på grunnlag av nye opplysninger.

Prisen på mikronæringsstoff økte dramatisk i 2011, som følge av produksjonssvikt hos flere leverandører. Trass

i langt høyere pris enn budsjettert, var FKRA sine kontraktpriser gunstige i forhold til markedsprisen. Kvalitet og leveringssikkerhet har likevel vært primære mål for valg av leverandør.

### MOTTAK AV KORN I EGET DISTRIKT

Årets kornhøst ble en selsom erfaring. Vårn og vekstsesong ble utfordrende på noen områder, men høsten tok allikevel prisen. Mottakssesongen strekte seg over tre måneder. Kornprodusenter ble henvist til å treske når det kun var noenlunde forhold. Dette gav i mange tilfeller utslag i svært høyt vanninnhold. Utover i høstsesongen ble det også en del værskadet korn. Avlingsmengden ble også svært redusert. Mottatt mengde i 2010 ble rekordstor. Siste sesong endte i motsatt ende. (Se graf)

Korn mottas ved fem ulike mottaksanlegg. Rett før sesongen startet ble et av disse, Vanse mølle på Lista, utsatt for brann. Dette ledet til hurtige, kreative løsninger. Kornet ble mottatt fra produsent på Lista, veid og prøvetatt, for så å bli videresendt til Lagmannsholmen og Kvalaberg for videre behandling.

I senere år har det vært stort fokus på kornets innhold av mykotoksiner. På tross av svært dårlige høsteforhold ble det registrert lave til middels verdier. FKRA har de siste sesongene hatt et stort fokus på kontrollert innhold av mykotoksiner i svinefôr. Dette har resultert i balanserte verdier innenfor kravet til Mattilsynet. Dette er muliggjort med intensiv analysering, kartlegging, sortering og differensiert lagring av råvarepartier.

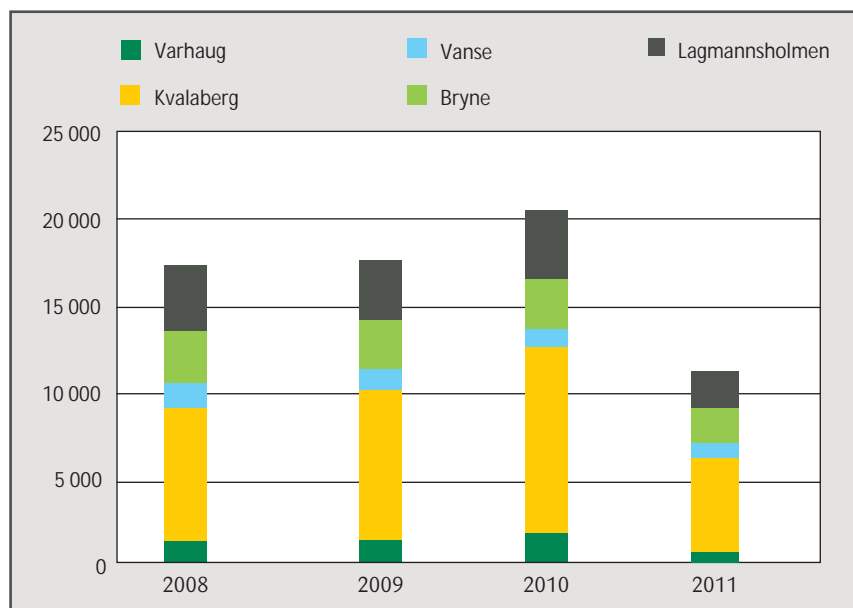
### LOGISTIKKAVDELING

Logistikkavdelingen består av kundetjeneste, transport, utlevering og lager Kvalaberg. Stort volum og økte markedsandeler har medført økt press på avdelingen. På egne biler har vi hatt en økning på ca 5 000 tonn, samtidig som vi har redusert bemanning tilsvarende 1,5 årsverk og ellers bare hatt en liten økning i totalt kjørte kilometer. Det gir en betydelig effektiviserings- og miljøgevinst. Dessverre ser vi også dette året at transportkostnadene beveger seg oppover som følge av økte drivstoffpriser, bompenger, pålagt opplæring og materialkostnader.

Lageret på Kvalaberg fungerer fortsatt som lager for både FKRA og datterselskaper. Det betyr at vi får god utnyttelse av lagrene. Fortsatt skal medlemmene i våre nærområder kunne benytte seg av Kvalaberg som hente- og leveringssted for tonnvarer. Spesielt om våren ser vi at dette blir flittig benyttet, og vi håper tilbudet blir satt pris på.

Fortsatt blir mesteparten av ordrene bestilt via vår ordrettelefon og faks. I 2011 har vi fått en oppdatert "web-shop" som nå flere og flere tar i bruk.

Logistikkavdelingen kommuniserer daglig mot svært mange kunder, forhandlere og transportører. Vi vet at disse har store forventninger til oss og vi tilstreber derfor høg servicegrad. Tilbakemeldinger setter vi stor pris på, og det hjelper oss å bli bedre.



Mottatt produsentkorn

## PLANTEKULTUR

Det har vært en solid oppgang i salget av plantekulturprodukter i 2011.

### GJØDSEL

Gjødselsalget viser en moderat økning sammenlignet med 2010, men salget er fortsatt betydelig lågere enn det «historiske nivået» på ca 55 000 tonn. Gjødselprisene har steget med ca 20% i forhold til 2010.

Vi tror ikke at totalvolumet igjen kommer opp på et tilnærmet «historisk nivå». Deler av regionen disponerer store mengder husdyrgjødsel, og det er for tida stort fokus på bedre utnyttelse av næringsstoffene i gjødsel og balansert gjødsling. Andelen nitrogengjødsel fortsetter å øke på bekostning av NPK.

Det internasjonale gjødselmarkedet særpreges av større prissvingninger og mindre forutsigbarhet.

### SÅVARER

Målt i tonn var oppgangen på ca 250 tonn sammenlignet med tallene i 2010. Oppgangen var særlig stor på frø, og da særlig raigrasfrø der økningen for en stor del gikk til reparasjon av vinter-skadd eng.

### FØRKONSERVERING

Salget av ensileringsmidler er tilnærmet likt som salget i 2010. Rapporter fra foranalysene i høst viser at omfanget av feilgjæring er større enn normalt.



FKRAs gjødselsekker på kaien i Finnøy

Konservering av gras under våte forhold krever bruk av syremidler. På bakgrunn av sesongen 2011, må riktig bruk av ensileringsmidler få stort fokus i 2012.

### STAMSÆDGARDEN

Føringforsøk på ku og slaktegris gjennomføres som før i regi av FK Førutvikling (FKF). Avtale om forlengelse av forsøksdrift i fjøs og grisehus er signert.

Det er gjennomført 4 interne (FKRA) forsøk på smågris. Forsøksperioden varte fra avvenning til 25 kg vekt av grisen.

Garden mottok påskjønnelse for god melke kvalitet fra Tine - 20 års plakett for leveranser av Elite melk.

Maskinavdelingen gjennomførte den

årlige grasdemonstrasjonen den 26. mai med ca 250 framømøtte. Forskjellige kurs for kunder og ansatte har vært gjennomført på garden. Fagmøter og besøk har det også blitt avviklet, inkl. besøk av styret i FKRA.

Etter nok en kald vinter, ble våronna gjennomført under tørre og gode forhold. 6-rads bygg av sorten Heder ble sådd den 21. april. Forsesongen var lovende, men etter lange og sammenhengende regnperioder ble kornhøsten alt annet enn god. Innhøstingsperioden ble lang og vanskelig. Gjennomsnittsavling: 460 kg pr dekar/14% vanninnhold.

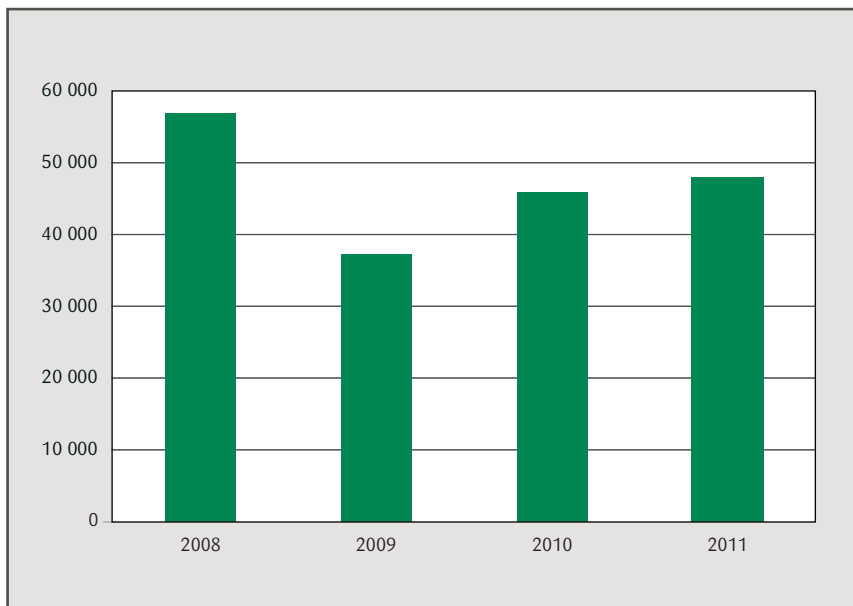
1. slått ble utsatt med ca 14 dager på grunn av regn. Forsinkelsen førte til at gras ble høstet med et lavere energinnehold enn det som er ønskelig. Totalt sett går 2011 inn i historien som et utfordrende og vanskelig grovfôrår på alle vis.

### NORSK NATURGJØDSEL AS

Selskapet er en viktig avtaker av hønsegjødsel fra landbruket. Dette avhjelper kravet til spredeareal og bidrar til å opprettholde en høy aktivitet i jordbruket i vårt område. FKRA eier 99,8% av aksjene i selskapet.

Selskapet økte i 2011 omsetningen til kr 15,0 mill. Resultatet ble likevel svært dårlig med et underskudd på kr 3,6 mill på ordinær drift.

Produksjonen økte kraftig i 2011. Det ble produsert 4 400 tonn gjødsel, hvilket er en økning på 2 100 tonn fra året før.



Salg gjødsel og kalk i tonn



Nyåpning av FK butikken i Kvinnherad

## BUTIKK

Et godt driftsår er tilbakelagt for FK butikken og det endte opp med en liten salgsøkning på kr 5 mill. Økningen var også i 2011 størst på butikkvarene, der store deler av sortimentet er rettet mot forbrukerkunden. Vi hadde også fin vekst på mange produktområder som kun retter seg mot landbruket.

2011 var et aktivt år med mange tiltak, deriblant åpning av ny og større butikk i Kvinnherad, og aktiv markedsføring med mange kampanjer.

På innkjøpsmessene i november ble butikken i Sandnes kåret til årets butikk. Bakgrunnen for dette er stor kompetanse hos de ansatte og ikke minst har salgsutviklingen og resultatene vært svært gode i mange år.

De beste butikkene gjør det veldig bra og bidrar sterkt til bedre inntjening for FKRA. Også i 2011 var det FK butikken i Stavanger som bidro aller mest.

## TRAKTOR REDSKAP

Det var et godt år for traktor og redskap. Totalmarkedet for traktor viste en vekst på 18,4%. Dette viser at det er optimisme i markedet.

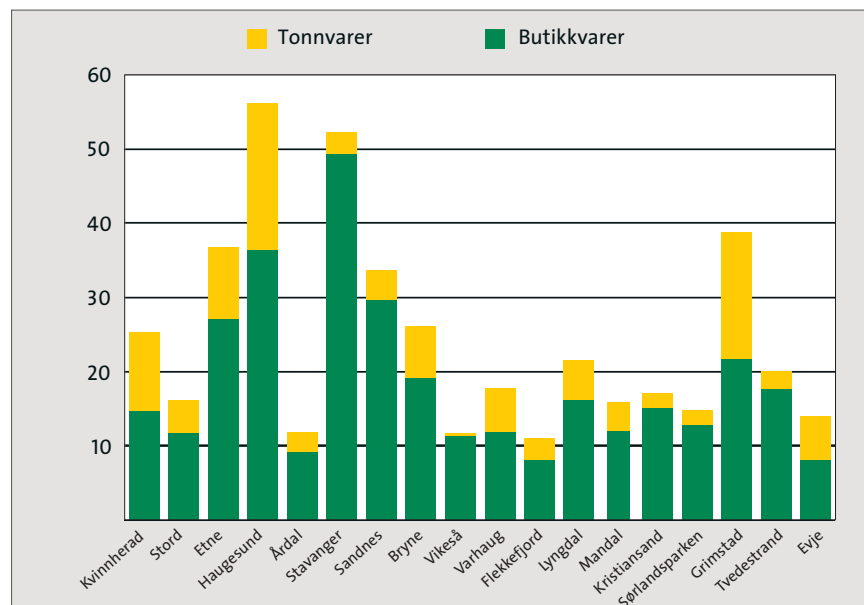
John Deere ble markedsleder i landet med 26,5%. For vårt område oppnådde vi en markedsandel på 30,5%.

Året var preget av stor aktivitet. Første halvår med fagdager om frø og såing med påfølgende jord- og grasdemon-

strasjoner. I høst introduserte vi de nye John Deere 6R traktorene. Så langt er det kun de største modellene som er klar for markedet og de første traktorene blir levert i begynnelsen av 2012.

Ellers ble høsten preget av tidenes beste førsesongsalg.

På tross av lite snø, har salget av snøutstyr vært svært bra.



Omsetning i FK butikken i mill kr



Sjåfør Per Hennestad leverer kraftfôrtank til kunde

## INNENDØRSMEKANISERING

For innendørsmekanisering ble 2011 omsetningsmessig et år på nivå med 2010. Finansiering av større prosjekter er fremdeles en utfordring, og flere pro-

sjekter blir skjøvet frem i tid.

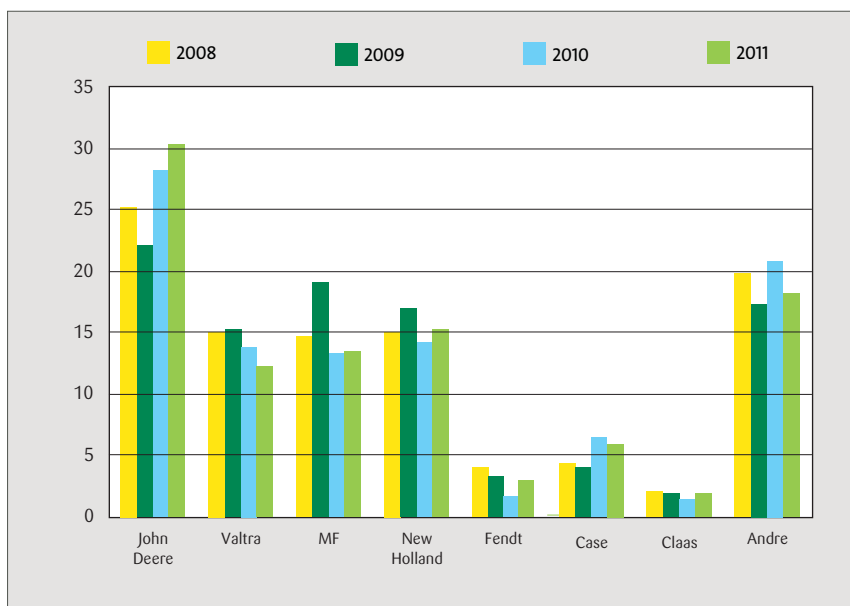
Innen storfesektoren så vi en økning i totalrehabilitering av båsfjøs, samtidig som det ble bygget flere VMS fjøs

til mindre besetningsstørrelser. FKRA oppnådde en markedsandel på ca 50% på melkerobot i vårt område.

Salg av utstyr til gris var relativt bra. Det ble bygget flere nye grishus og spesielt innen føring og ventilasjon ble det et godt år.

Innen fjørfesektoren ble det levert bra med utstyr til kyllinghus samt Aviansystemer for frittgående høner.

Det ble arrangert flere "Åpent fjøs" i samarbeid med DeLaval. På de fleste arrangementene deltok også Nortura, private slakterier og Tine. Dette trekker mye folk, uansett hvor det arrangeres og er en fin måte å markedsføre produktene våre på.





## ETTERMARKED

For ettermarked ble 2011 et relativt bra år med en omsetningsvekst på ca 4% mot året før. 2011 var det første hele driftsåret med ny verkstedstruktur i Agder. Omsetningen i 2011 på sentralverkstedet i Kristiansand ble samlet sett 6% høyere enn på de tre verkstedene i Lyngdal, Kristiansand og Grimstad samlet sett i 2010. Resultatet ble sterkt forbedret med ca. 1,8 millioner kroner.

Godt salg av nye traktorer og redskap førte også til stor aktivitet på alle verkstedene.

Fire utgivelser av "Ettermarkeds bladet" gav oss mange fine tilbakemeldinger og bidrog sterkt til økt salg av reserverdeler og rekvisita.

Arbeidsstyrken ved verkstedene var relativt stabil i 2011, men i andre halvår merket vi et stadig økende press i arbeidsmarkedet, mange bedrifter er på jakt etter våre dyktige fagarbeidere. Presset i arbeidsmarkedet kommer trolig til å bli en relativ stor utfordring i tiden som kommer.

## ØVRIG VIRKSOMHET

### AGRI MARIN NUTRITION AS

Virksomheten knyttet til produksjon og salg av petfood (MarinPet AS), samt fraksjonerte råvarer (erter) (AgriMarin Nutrition AS), ble med virkning fra 01.11.11 samlet i ett selskap – AM Nutrition AS.

MarinPet AS oppnådde i løpet av 2011, dog betydelig forsinket, kommersiell produksjon av petfood til FKRA sitt varemerke «Labb», samt Fish4Dogs Ltd. sitt varemerke «Fish4Dogs».

I AgriMarin Nutrition AS har produksjonen hatt stillstand om lag halve året, knyttet til for liten markedsadgang i forhold til produksjonskapasitet for selskapsproduktene.

Den nye driftsmodellen med begge virksomheter i ett selskap, skal sikre kostnadseffektiv drift og er i størrelse tilpasset de forhold som eksisterer for begge markedsområder (petfood og fraksjonerte råvarer) pr. 01.11.11.

Den samlede virksomheten ble redusert med om lag 25 årsverk som følge av restruktureringen.

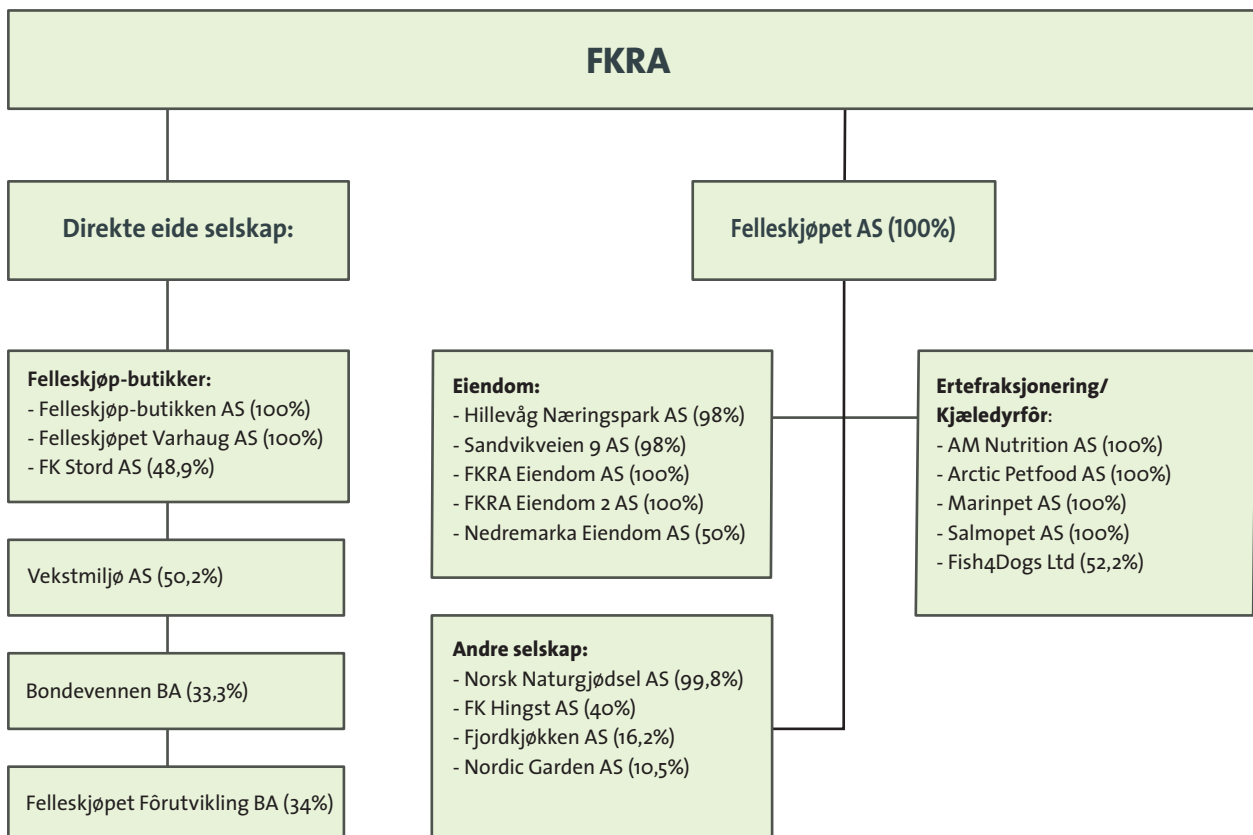
Salmopet AS, som tilvirker og selger fiskeolje til kjæledyr (hund, katt og hest), har hatt en nedgang i omsetning. Selskapets hovedmarkeder er Norge, Sverige, Finland, Danmark og Tyskland.

### Fish4Dogs

er ikke konsolidert inn som datterselskap i konsernregnskapet. Vi eier 52,2% av aksjene og har opsjon på ytterligere aksjekjøp. Selskapet hadde i 2011 en omsetning på £4,1 mill eller kr 37,1 mill. Dette er en økning på 46% fra året før. Selskapet fikk likevel et resultat på £ -832 000 eller kr -7,7 mill.

### VEKSTMILJØ

FKRA eier 50,2% av aksjene i selskapet Vekstmiljø AS. Selskapet har siden 1992 etablert og fått et solid rotfeste i Rogaland og Vest-Agder. Som lokal leverandør av driftsmidler til landbruk og gartneri, søker selskapet å vokse i takt med sine kunder. For oss er det viktig å tilpasse produktspekter og tjenester i tråd med markedsbehov. Gjennom fokus på







Skisse av Hillevåg Næringspark

effektivitet og skreddersydde løsninger på kundens premisser, har vi skapt et unikt vekst- og kompetansehus. Vi er glade for at vi spiller på lag med anerkjente merkevareleverandører som gir oss muligheten til å tilby kvalitetsvarer til riktig pris. Selskapet fikk i 2011 en omsetning på kr 45,0 mill med et driftsresultat på kr 3,9 mill.

#### EIENDOM

FKRA har gjennom året viet eiendommene utenfor kjernevirksomheten økt oppmerksomhet. For hver av de viktigste tomtene er det laget egne utviklingsplaner som følges opp jevnlig. I tillegg til reguleringsplaner og prosjektering inkluderer planene også dialog med medinvestorer.

#### Hillevåg Næringspark

Hillevåg Næringspark AS skal utvikle hovedkontoreiendommen i Sandvikveien 21 videre. Her har en i 2011 kjøpt tilstøtende eiendommer og har nå et areal på ca 55 mål. Vårt forslag til reguleringsplan innebærer 11 forretningsbygg med over 100.000 kvm næringsareal, hvilket gir en meget høy tomteutnyttelse i forhold til andre næringsområder

i regionen. Det legges opp til bygg med gode miljøkvaliteter og en har til vurdering om spillvarme fra fabrikk kan utnyttes i næringsparken. Stavanger Kommune er svært positiv til planen og har vedtatt å sende den på høring. Endelig vedtak ventes sommeren 2012. Hillevåg Næringspark har valgt Block Berge Bygg (eid av Veidekke) som samarbeidspartner for utbyggingen. Detaljprosjektering vil foregå parallelt med markedsføring frem mot planlagt byggestart i 2013. Næringsparken tar mål av seg til å bli Stavanger-regionens nye vekstsentre og skal gi et godt tilbud til kompetanseintensive vekstbedrifter innenfor flere bransjer.

#### Nedremarka Eiendom AS – M44

Nedremarka Eiendom AS har i løpet av året bygget ut M44 med 2 200 m<sup>2</sup> butikkareal samt flere parkeringsplasser.

Senteret omsatte for kr 686,4 mill (+2,9% i forhold til 2010). Omsetningen ble naturlig nok påvirket av byggevirkosomheten som medførte stenging av en betydelig del av parkeringsplassene fra mars til september.

Senteret har både gjennom løpende drift og julehandelen, etter utbyggin-

gen stod ferdig i november, befestet sin stilling som et av de raskest voksende sentre i regionen.

#### Vågen (Sandnes)

FKRA har i 2011 inngått avtale med Sandnes kommune og Sandnes Eiendom Invest AS (tidligere Varner Invest AS) om områderegulering av Indre Vågen. Områdereguleringen skal muliggjøre utviklingen av eiendommen og sikre en fornuftig fordeling av arealmessig infrastruktur og fellesområder.

#### St. Olavs gate (Sandnes)

FKRA har strategisk besluttet å relokalisere kjernevirksomheten som drives i St. Olavs gate.

Eiendommen søkes utviklet og solgt i markedet sammen med partnere.

#### FKRA Eiendom

Selskapet eier og forvalter eiendommen i Sandvikjø i Kvinnherad, hvor det drives butikk og omsettes tonnvarer.

#### FKRA Eiendom 2

Selskapet eier og forvalter eiendommen på Vikeså i Bjerkreim, hvor det drives butikk og omsettes tonnvarer.

# Miljørapport



Fagleder Maria Risdal og salgskonsulent Svein Kjetil Litlehamar gir gode råd til sine kunder på fjørfe.

**Vår virksomhet skal ivareta helse, miljø og sikkerhet for egne ansatte og samfunnet ellers.**

## ANSATTE

Konsernet hadde ved utgangen av 2011 i alt 423 ansatte. Det er gjennomført en nedbemanning i to av datterselskapene på 20 personer. 10 personer har gått av med pensjon.

I FKRA morselskapet er bemanningen økt med 1 person. Ved årsskifte er vi nå 372 ansatte.

### LIKESTILLING

I konsernet er det ansatt i alt 91 kvinner, hvilket gir en kvinneandel på 21,5%. Konsernet er fortsatt ikke fornøyd med en så lav kvinneandel, til tross for en positiv utvikling de senere år.

I FKRA morselskapet er det i alt 71 kvinner. For morselskapet gir dette en

kvinneandel på 19,1%.

Konsernets styre består av 8 personer valgt av eierne og 4 ansattrepresentanter. I styret er det 3 kvinner valgt av

eierne (38%), mens ingen av ansattrepresentantene er kvinner. Det er heller ingen kvinner i selskapets ledergruppe.

### HMS-PLAKATEN

*FKRA skal arbeide for å redusere miljøbelastningen for innkjøpte og egenproduserte varer slik at våre kunder kan framstå som miljøbevisste.*

*Vår virksomhet skal ivareta helse, miljø og sikkerhet for egne ansatte og samfunnet ellers.*

*Det er en selvfølge at vi overholder lover og forskrifter, disse anses som minimumskrav.*





Øyvind Taksdal og Arild Hestvik inspiserer en av kraftfôrpressene.

## KVALITET OG HMS

### KVALITETS- OG STYRINGSSYSTEMER

Våre styringssystemer for kvalitet og miljø er hjelpemidler til å ivareta krav og forventninger fra eiere, kunder, ansatte, leverandører og samfunnet. Det er i 2011 jobbet jevnt med oppgradering og overføring av prosesser til nytt kvalitetsstyringssystem.

Kvalitetssystemet til Felleskjøpet Rogaland Agder bygger på den internasjonale kvalitetsstandarden NS-EN ISO 9001:2008

Innunder kvalitetssystemet ligger de myndighetspålagte styringssystemer; internkontroll (HMS), fôrvarerforskriften og hygieneforskriften. Vi bestreber oss på å etterleve alle lover og forskrifter om henholdsvis Helse, Miljø og Sikkerhet og tilvirkning, innførsel, utførelse og omsetning av fôrvarer.

### ANSVAR

Ledere på alle nivåer har totalansvaret for HMS innenfor sine respektive ansvarsområder.

Alle medarbeidere har ansvar for å skape et sikkert indre arbeidsmiljø, beskytte det ytre miljø og ivareta selskapsressurser og utstyr.

Hver enkelt medarbeider har ansvar for å beskytte seg selv og rette seg etter etablerte instruksjoner og retningslinjer. Risikovurderinger og sikker jobbanalyser har vært gode hjelpemidler i dette sikkerhetsarbeidet.

Det gjennomføres årlige interne revisjoner innen HMS og kvalitet, samt avdelingsvise vernerunder.

Det ble i 2011 gjennomført 29 interne revisjoner.

Vi har et tett samarbeid med bedriftshelsetjenestene innen både forebyggende og oppfølgende HMS-arbeid.

Det har i 2011 vært fokus på registrering av nestenulykker, og viktigheten av dette har vært diskutert på alle interne revisjoner som er gjennomført.

### OVERTID

Bruken av overtidstimer er blitt betydelig redusert de siste årene.

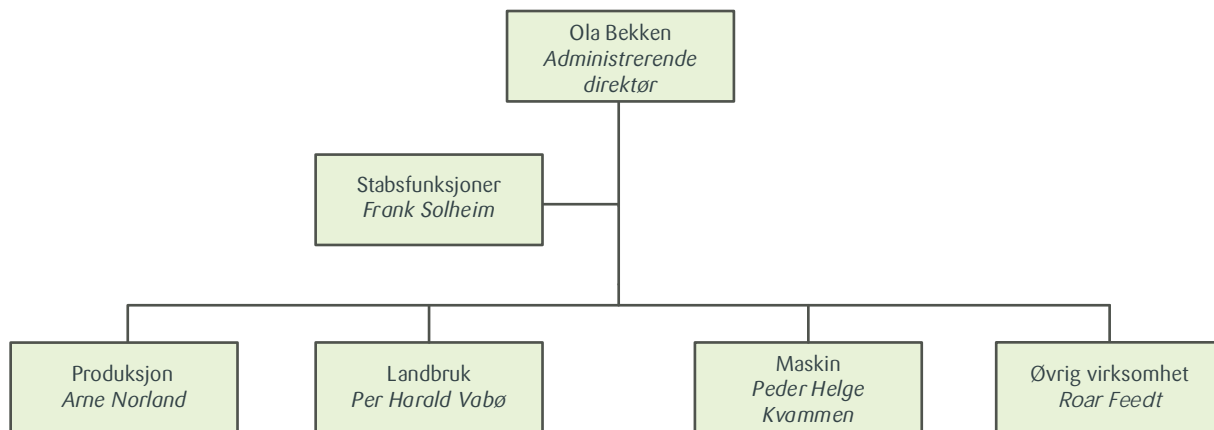
Vi har hatt et godt salg og god produksjon samtidig som bruken av overtid er blitt redusert. Dette betyr at vi jobber mer effektivt.

### SYKEFRAVÆR OG TURNOVER

Sykefraværet gir oss en indikasjon på trivsel og turnover.

For 2011 endte sykefraværet på 4,1%.

Vi ser av oversikten at det er langtids-sykemeldinger som er den største årsaken til sykefravær, og FKRA har et aktivt attføringsutvalg som blant annet arbeider med å få ansatte raskere tilbake til



jobb, finne nye arbeidsoppgaver og tilrettelegginger.

Vi er en IA-bedrift, og har et nært samarbeid med egen kontakt hos NAV i dette arbeidet.

### SKADER OG NESTENULYKKER

Vi har i flere år hatt fokus på uønskede hendelser som skader og nestenulykker.

Farer skal identifiseres og vurderes før arbeidet utføres, både ute hos kunde og på egne avdelinger.

Vi har en tett oppfølging av rapporterte hendelser både i internt avvikssystem og gjennomgang i AMU/BU.

Vi ser at antall registreringer har gått noe opp de siste år. Dette kan være et resultat av en åpen diskusjon og økt fokus på registrering av disse typer hendelser.

Vi har mål for både H-verdi og F-verdi, som sier noe om antall skader pr. år og antall sykefraværsdager pga. skade pr. år.

H-verdien for 2011 endte på 7, og dette er noe lavere enn i fjor. Dette betyr at vi har hatt få skader med fravær i 2011.

F-verdien for 2011 ble 181. Dette er noe høyere enn målet vårt på 50, og betyr at vi har hatt noen skader med lengre fravær.

### ARBEIDSMILJØ – FYSISKE AKTIVITETER

Vi har fokus på fysisk aktivitet, og mange av de ansatte deltar i forskjellige aktiviteter.

Vi har også deltatt i skirennene Skarverennet og Sesilåmi.

Bedriftsidrettslaget har og inngått treningsavtale med treningssentre, hvor flere av våre ansatte benytter seg av det rabatterte tilbudet.

### AMU/BU

Arbeidsmiljø- og bedriftsutvalget består nå av 4 representanter fra ledelsen og 4 representanter fra ansatte. Stavanger Bedriftshelsetjeneste blir innkalt til første møte i året for å gjennomgå årsrapporter fra de 3 bedriftshelsetjenestene FKRA har tilknytning til; Stavanger Bedriftshelsetjeneste, Agder Bedriftshelsetjeneste og Haugaland HMS.

AMU/BU har hatt 6 møter og behandlet 50 saker.

Lokal AMU består av medlemmer som har sin arbeidsplass på industriområdet Kvalaberg, men det har ikke vært avholdt noen møter i 2011.

### AVVIK OG KONTINUERLIG FORBEDRING

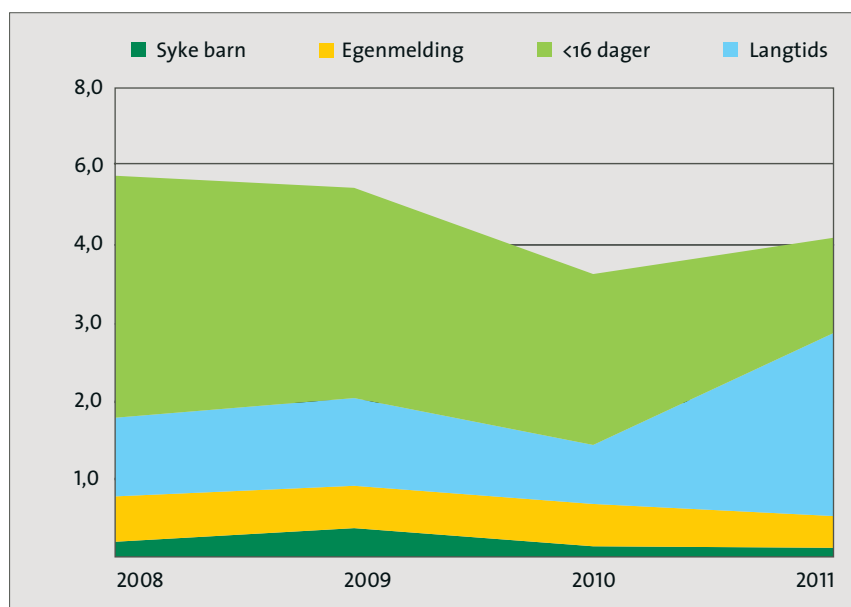
FKRA har en elektronisk avviksdatabase hvor alle avvik og observasjoner registreres, og blir videre fulgt opp av ansvarlig person.

Dette er ledd i arbeidet med kontinuerlig forbedring.

Rapport viser at brudd på egne prosedyrer og avvik mot eksternt regelverk er de to årsakene som det er flest registreringer på.

For året 2011 har antall registreringer på kvalitet doblet seg. Dette skyldes flere årsaker; flere revisjoner/tilsyn fra forskjellige tilsynsmyndigheter som resulterer i ulike typer funn. Vi har mange flere registreringer fra datterselskap inn i avvikssystemet. Vi ser at ønsket om å ha mer fokus på kvalitet i de interne revisjonene har en stor innvirkning, da antall registreringer på kvalitet på interne revisjoner har økt.

En annen årsak er at vi selv har blitt flinkere til å bruke systemet for å påpeke mangler og brudd i egen organisasjon. Dette har vi arbeidet med over lang tid, og det er positivt å se disse resultatene.



Sykefravær i prosent og fraværstype



Ryddig verksted med TPM

### SIKKERHETSATABLAD – STOFFKARTOTEK

Innledningsvis i stoffkartotekforskriften leser vi at; "Denne forskriften gjelder virksomheter hvor helsefarlige stoffer, herunder brann- og eksplosjonsfarlige stoffer og giftig eller helsefarlig biologisk materiale blir fremstilt, pakket, brukt eller oppbevart på en måte som kan innebære helserisiko".

FKRA har to databaser som inneholder sikkerhetsdatablad. Den ene omfatter sikkerhetsdatablad for klassifiseringspliktige stoffer som omsettes for salg i våre butikker. Disse er tilgjengelige under [www.fkra.no](http://www.fkra.no). Sikkerhetsdatablad er viktig lesestoff og skal ikke bare skrives ut og lagres fordi det er et krav i KSL. Der heter det at; "Sikkerhetsdata-

blad skal være tilgjengelig der kjemikalier brukes. Det skal gis opplæring i bruk av sikkerhetsdatablad, samt informasjon og opplæring om farene ved bruk av kjemikalier, nødvendige verneiltak og riktig bruk av verneutstyr."

Den andre databasen er vårt eget stoffkartotek. Her finner vi, i tillegg til de sikkerhetsdatabladene som ligger på nettet, en oversikt over kjemikalier vi bruker selv. Det være seg i laboratorier, verksteder, produksjonsanlegg, biler, renhold osv. Stoffkartoteket er oppsplittet i en rekke lokasjoner som blir risikovurdert enkeltvis. Her blir hvert kjemikalie risikovurdert med utgangspunkt i helse-, brann- og miljøfare. Bruksmåte, årlig forbruk og lagerbeholdning blir notert og vektlagt etter en

fastsatt norm. Med base i disse opplysningene får vi for hver lokasjon en god oversikt over spesifikk faregrad. Sikkerhetsdatablad i begge databasene blir automatisk oppdatert når det foreligger endringer.

### FORDELING AV AVFALL I 2011

I 2011 er det innrapportert totalt 785 tonn avfall. Av dette er 453 tonn sortert avfall.

### FKRA'S HMS MÅLSETTING 2011

Felleskjøpet Rogaland Agder sine aktiviteter skal gjennomføres på en forsvarlig, organisert og sikker måte, slik at menneskers liv og helse, samt materielle verdier ivaretas og ikke påføres skade.

### GJENNOMFØRTE MILJØTILTAK 2011

- Deltakelse i aktivitetskonkurransen DYT
- Flere tiltak gjennomført for å hindre fugler i planlager og uteområdet
- TPM innført på snekker- og truckverksted
- Reduksjon av energiforbruk pr produsert enhet med 1,3% i forhold til 2010
- Beredskapsøvelser
- 1035 TPM forbedringer
- Reduksjon av forfall
- Ny vaktbu og oppussing av inngangsparti
- Skiftet vinduer bygg 9
- Hurtiganalyser, uten bruk av kjemikalier på råvareprøver.
- Redusert CO<sub>2</sub> utslipp ved innkjøp av nye trucker
- Hygienetiltak: egne sko for bruk inne i fabrikk, maling av trapper og produksjonslokaler.
- Kurs i oppfølging av sykefravær





## AVFALLSORTERING

Oversikt over sortering av avfall

Måleparameter	Tonn			
	2008	2009	2010	2011
Papp / papir	112	109	109	108
Metall	92	106	59	85
Trevirke	95	143	99	119
Myk plast	27	36	31	27
Organisk avfall	181	154	448	133
EE-avfall	4	8	2	3,32
Farlig avfall	39	25	5	5,61
Annet sortert	286	3	1	0
Restavfall	304	334	248	348
Totalt (tonn)	1 139	919	1 001	829

Tabellen viser at den totale mengden avfall ikke varierer stort.

Oversikten viser at mengde farlig avfall har gått ned i mengde de siste 2 år.

Oversikten omfatter alle FKRA sine avdelinger, og noen datterselskap, til sammen fra 26 steder.

Overordnede mål:

- Et fullt forsvarlig arbeidsmiljø for alle våre medarbeidere
- Helsefremmende og meningsfylt arbeidssituasjon
  - Sykefravær < 3,8%
  - H-verdi < 4 (antall fraværsskader pr. 1 mill arbeidstimer pr. år)
  - F-verdi < 50 (antall sykefraværsdager p.g.a. skade pr. 1 mill arbeidstimer pr. år)

Ledere på alle nivå er ansvarlige for HMS-resultatet i sin enhet, og skal sørge for at juridiske krav og FKRA's mål og

styrende dokumentasjon blir fulgt.

Saker som gjelder helse, miljø og sikkerhet skal i utgangspunktet løses i organisasjonsenheten hvor de oppstår.

I tillegg til ovennevnte er alle ansatte ansvarlige for egen HMS-situasjon, og skal bidra til et sikkert og sunt arbeidsmiljø basert på selskapets mål og forpliktelser.

Hver enkelt ansatt skal utføre sine oppgaver på en sikker og effektiv måte i henhold til gjeldende krav og retningslinjer.

Delmål:

- opprettholde godt fysisk og psykisk arbeidsmiljø for alle medarbeidere
- ta ansvar for egen og andres sikkerhet
- aktivt forebygge skader og yrkessykdommer blant våre medarbeidere
- forebygge uønskede hendelser på våre arbeidsplasser
- engasjere og involvere tillitsvalgte og verneombud
- opplæring innen HMS
- oppdatert stoffkartotek

### MILJØPOLITIKK:

*FKRA skal arbeide for å redusere miljøbelastningen for innkjøpte og egenproduserte varer slik at våre kunder kan framstå som miljø-bevisste.*

*Vår virksomhet skal ivareta helse, miljø og sikkerhet for egne ansatte og samfunnet ellers.*

*Det er en selvfølge at vi overholder lover og forskrifter, disse anses som minimumskrav.*

# TILLITSREPRESENTANTER

## STYRET 2011

Gabriel Joa, Sandnesvegen 20, 4050 Sola 10\*

### Region Agder

Åge Gyland, 4436 Gyland 02\*

Arild Viken, Torald Åsen 60, 4886 Grimstad 11\*

### Region Sør-Rogaland

Marianne Storhaug Strøm, Jærvegen 801, 4352 Kleppe 10\*

Hanne Sundbø, 4130 Hjelmeland 07\*

Tor Gaute Eikeland, 4387 Bjerkreim 10\*

### Region Nord

Harald Olav Stuhaug, 5585 Sandeid 10\*

Anna Henriette V. Eikje, Eikje, 5565 Tysværvåg 11\*

### Ansattes representanter

Tor-Ivar Birkeland 03\*

Sten Ivar Skretting 09\*

Kåre Breiteig 10\*

Arnt Undem 10\*

### Faste medlemmer uten stemmerett

Ola Bekken (adm.dir.)

Sverre Reiten, Garborg, 4340 Bryne 05\*

## Vararepresentanter

1. Jarle Refsnes, Hanangerveien 195, 4550 Farsund 10\*

2. Tore Sigurd Fitjar, 5419 Fitjar 11\*

3. Mai-Britt Lode, Lodevn. 13, 4350 Nærbø 11\*

Olaug M. Olsen 10\*

Arvid Hegreberg 06\*

Hildur Brøvik 10\*

Steinar Kyrvestad, 4747 Valle 10\*

## VALGKOMITEEN TIL ÅRSMØTE 2012

### Region Agder

Åge Andre Brømnes, Austre Moland, 4849 Arendal 10

Kåre Dybesland, Rosselandsvn. 71, 4647 Brennaasen 09\*

### Region Sør-Rogaland

Lars Nedrebø, Njå, 4340 Bryne 09\*

Olav Vestersjø, 4137 Årdal 10

Bjørn Borgen, Åsevn. 170, 4343 Orre 11

Eivind Koldal, Heggedalsvn. 860, 4370 Egersund 11

### Region Nord

Clara Hveem, 5454 Sæbøvik 10\*

Kristen Bergmål, Tveita, 5550 Sveio 11

John Øyna, Øina, 4724 Iveland 10

Hilde Imeland, 4534 Marnardal 09\*

Jone Fosse, Fosse, 4340 Bryne 09\*

Leif Hummervoll, Sørbo, 4150 Rennesøy 10

Magnar Møller, Orstadvn. 232, 4353 Klepp st. 11

Annette Hetland, Dybingvn., 4376 Helleland 11

Lars Børge Sæberg, Landav. 22, 5464 Dimmelsvik 10

Anne Marte W. Tveit, 5574 Skjold 08\*

## ORDFØRAR FOR ÅRSMØTET

Sverre Reiten, Garborg, 4340 Bryne 05\*

Steinar Kyrvestad, 4747 Valle 10\*

## KONTROLLKOMITEEN 2011

Knut Selsaas, Stangevn. 1, 4260 Torvastad 05\*\*

Jon Laland, Hognestad, 4340 Bryne 06\*

Reidun Svaland, 4720 Hægeland 10

Tjalve Lekvam, Lekvam, 4120 Tau 09\*

# ÅRSMØTEREPRESENTANTER

Tall i første kolonne viser nummer for årsmøtorepresentantene som møter i årsmøtet. Vararepresentanter er i nummerorden pr. krets og har en funksjonstid på 1 år. Tall etter navnet = valgt første gang. \*) = På valg 2012.

## REGION NORD

### Årsmøtorepresentanter

### Vararepresentanter

1. Trygve Høines, Hilleslandsvegen 160, 4280 Skudeneshavn	-11	1. Torbjørn Larsen, Gullv. 914, 5550 Haugesund	-11
2. Kristen Bergmål, Tveita, 5550 Sveio	-08*	2. Jan Helgeland Qvale, 5512 Røyksund	-11
3. Trygve Hauge, Tjolandsv. 5512 Røyksund	-11	3. Harald Miljeteig, Eikjevegen 28, 5534 Haugesund	-11
4. Ane Waage Håkull, 5563 Førresfjorden	-11	1. Torstein Alvestad, Lodavn. 323, 5561 Bokn	-07
5. Lars Oddvar Bakkevig, Bakkevik, 5560 Nedstrand	-00*	2. Svein Ivar Dybdal, Dybdal, 5565 Tysværvåg	-05
6. Jørn Apeland, 5585 Sandeid	-11	1. Kristin Skarre, Eide, 5578 Nedre Vats	-06
7. Cecilie Tønnesen, 5584 Bjoa	-10*	2. Ingar Ivesdal, Stumo, 5580 Ølen	-06
8. Torleif Stople, 5574 Skjold	-09	3. Karstein Kalstveit, 5574 Skjold	-11
9. Halgeir Rønnevik, Imsland, 5583 Vikedal	-06*	1. Bjarte Birkeland, Birkeland Indre, 4200 Sauda	-06
10. Sjur Aakra, 5590 Etne	-08*	1. Leif Bjarte Halleland, 5590 Etne	-08
11. Olav B. Hus, Dalarsteig, 5780 Kinsarvik	-11	1. Leif Tore Johansen, Sandvin, 5750 Odda	-04
12. Sverre Leo Handegard, 5627 Jondal	-09	1. Lars Inge Aga, Aga, 5776 Nå	-09
13. Kjetil Mehl, Omvikdalsvn. 129, 5464 Dimmelsvik	-10*	1. Lars Emil Berge, Vika, 5499 Åkra	-08
14. Tore Sigurd Fitjar, 5419 Fitjar	-10*	1. Lillian Hovstad, 5419 Fitjar	-10

## REGION SØR-ROGALAND

15. Jone Moe, Mo, 4230 Sand	-07	1. Audhild Karin Vaarvik, Kvilldal, 4237 Suldalsosen	-09
16. Jan Sigve Schelbred, 4110 Forsand	-11	1. Bjørg Hauge, Hetlandsbygda, 4139 Fister	-09
17. Ingvild Egeland, Egeland, 4137 Årdal	-10*	2. Børge Næss, 4120 Tau	-11
18. Reidun Nesheim, Nesheim, 4170 Sjernarøy	-08*	1. Jarle Hidle, 4173 Nord-Hidle	-03
19. Sverre Emil Mjølåsnes, 4160 Finnøy	-03	2. Erling Halsne, 4182 Skartveit	-11
20. Dag Galta, Galtavn. 119, 4150 Rennesøy	-11	1. Olav Dysjaland, Dysjalandsvn. 61, 4156 Mosterøy	-10
21. Erling Haugvaldstad, Vikevåg, 4150 Rennesøy	-02*	2. Kjell Galta, Galtavn. 124, 4150 Rennesøy	-11
22. Karl Anders Nilssen, Ullandhaugl. 35, 4019 Stavanger	-04*	1. Odd Sande, Tungenesvn. 114, 4070 Randaberg	-06
23. Kjetil Nilssen, Bøvn. 115, 4070 Randaberg	-06*	2. Tore Wølstad, Krossbergvn. 80, 4047 Hafrsfjord	-10
24. Trond Joa, Austerheimvn. 16, 4050 Sola	-10*	3. Reidar Jåsund, Myklebustvn. 3, 4056 Tananger	-10
25. Odd Årsvoll, Gamle Folkvordv. 123, 4312 Sandnes	-03	1. Magnus Folkvord, Heigre, 4312 Sandnes	-08
26. Rolf Røyli, Hommersåkv. 404, 4311 Hommersåk	-03	2. Stein Ove Byberg, Hommersåkv. 414, 4311 Hommersåk	-03
27. Ole Topnes, Bråstein, 4308 Sandnes	-04*	3. Åge Byberg, Stokka, 4313 Sandnes	-06
28. Marianne Svihus, Sørredalen 718, 4308 Sandnes	-10*	4. Ådne Søyland, Tjessheimv. 314, 4332 Figgjo	-08
29. Bernt Eirik Brunen, Brunsv. 93, 4308 Sandnes	-06*	5. Gerd Svendsen, Stokkav. 44, 4313 Sandnes	-10
30. Valborg Sør-Reime Søyland, Gjesdal, 4330 Ålgård	-11	1. Stian Hognestad, Ravndal, 4330 Ålgård	-11
31. Halvar Kommedal, 4335 Dirdal	-08*	2. Børge Tillung, 4335 Dirdal	-06
32. Olav Bjarte Nese, Nesevn. 151, Gjesdal, 4352 Kleppe	-01	1. Solveig Høyland, Salteskogen 30, 4340 Bryne	-10
33. Sven P. Erga, Ergavn. 124, 4343 Orre	-11	2. Arthur Salte, Saltevn. 165, 4340 Bryne	-11
34. Magnar Møller, Orstadvn. 232, 4353 Klepp St.	-08*	3. Randi Terese Nese, Nesevn. 167, 4352 Kleppe	-08
35. Odd Sele, Selevn. 81, 4354 Voll	-04*	4. Pål Anda, Lalandsv. 153, 4353 Klepp St.	-08
36. Kjetil Orre, Nordsjøvn. 1082, 4343 Orre	-10*	5. Gislaug Sele, Selevegen 372, 4354 Voll	-04

37. Lars Nedrebø, Njåvegen 32, 4340 Bryne	-05	1. Ester Haugland, Myrvang, 4355 Kvernaland	-05
38 Jone Fosse, Garborgvegen 401, 4340 Bryne	-05	2. Rune Haugland, Haugland, 4340 Bryne	-08
39. Arne Njål Håland, Jærvn. 161, 4340 Bryne	-06*	3. Jone Lende, Lende, 4340 Bryne	-10
40. Ådne Øverland, Sælandsvegen, 4340 Bryne	-10*		
41. Kristian Vinningland, Time, 4340 Bryne	-08*		
42. Maria Gudmestad, Bernervegen 342, 4365 Nærbø	-11	1. Åsbjørn Høyland, Høyland, 4365 Nærbø	-09
43. Nils Morten Nevland Lindal, Lindal 71, 4365 Nærbø	-09	2. Jan Erik Reime Ueland, Auda Motland, 4365 Nærbø	-09
44. Terje Stokka, Torlandsvegen, 4365 Nærbø	-06*	3. May Brit Lode, Lodevn. 27, 4365 Nærbø	-11
45. Odd Arild Varhaug, Kydlandsvn. 43, 4360 Varhaug	-09	1. Renate Fuglestad Hadland, Fuglestad, 4363 Brusand	-08
46. Asbjørn Vold, Vollvegen 122, 4362 Vigrestad	-08*	2. Martin Siqveland, Elgane, 4360 Varhaug	-09
47. Paul P. Aniksdal, Aniksdal, 4362 Vigrestad	-09	3. Lars Ove Løge, Stavnheimvegen 108, 4362 Vigrestad	-09
48. Geir Erik Ånestad, Lerbrekkvn. 210, 4360 Varhaug	-10*		
49. Sven Lode, Hårrvegen 173, 4362 Vigrestad	-07		
50. Håvard Nevland, Steinsland, 4387 Bjerkreim	-11	1. Tor Gunnar Gjedrem, Espeland, 4389 Vikeså	-09
51. Eivind Koldal, Heggedalsv. 860, 4370 Egersund	-09	2. Ester Ørslund, Sokndalsvn. 530, 4370 Egersund	-09
52. Torkel Svela, Fuglestad, 4389 Vikeså	-10*	3. Arne Austdal, 4387 Bjerkreim	-07
53. Anette Hetland, Dybingvn., 4376 Helleland	-10*	4. Torger Birkeland, 4376 Helleland	-11
54. Alf Torstein Pettersen, 4380 Hauge i Dalane	-11	1. Ståle Ueland, Ualand, 4463 Ualand	-11
55. Svein Arne Hamre, Setra, 4462 Hovsherad	-06*	2. Bjørn J. Hatleskog, 4380 Hauge i Dalane	-11

#### REGION AGDER

56. Johan Fjeldsaa, Tveiten, 4440 Tonstad	-11	1. Harald Egeland, Egelandssletta. 27, 4480 Kvinesdal	-02
57. Torleiv Lindefjeld, 4480 Kvinesdal	-00*	2. Knut Risnes, 4480 Kvinesdal	-08
58. Sveinung Forgard, 4580 Lyngdal	-11	1. Leiv Kvavik, 4580 Lyngdal	-11
59. Jarle Refsnes, Hanangerveien 195, 4550 Farsund	-04*	2. John Peder Omland, Årnesbrokka, 4580 Lyngdal	-09
60. Wilhelm Soteland, Dalevn. 454, 4517 Mandal	-10*	1. Odd Arild Eikeland, Midtbø, 4525 Konsmo	-09
61. Jan Øyvind Åvik, Homme, 4520 Lindesnes	-09	2. Marit Lindland, Lindeland, 4534 Marnardal	-01
62. Kåre Dybesland, Rosselandsvn. 71, 4647 Brennåsen	-03	1. Ivar Eikeland, 4536 Bjelland	-10
63. Tor Erik Leland, 4529 Byremo	-08*	2. Nils Einar Kleveland, 4646 Finsland	-08
64. Jon Morten Hornnes, 4737 Hornnes	-04*	1. Steinar Kyrvestad, 4747 Valle	-09
65. Halvor Torp, Torpveien,, 4900 Tvedestrand	-09*	1. Thor Vebrand Hope, Nipe, 4950 Risør	-08
66. Knut Olimstad, Otterslandveien 64, 4849 Arendal	-11	1. Leif Johan Rugslund, Åboll, 4658 Tveit	-11
67. Tellef Hodnebrog, Hodnebrog 3, 4885 Grimstad	-11	2. Solveig Otterland Granås, Austre Moland, 4849 Arendal	-11

# Nøkkeltall FKRA

## Nøkkeltall FKRA-konsern

	2011	2010	2009
Driftsinntekter	Kr 2 296,5 mill	Kr 2 165,2 mill	Kr 2 095,7 mill
Årsresultat før skatt	Kr - 168,5 mill	Kr - 31,0 mill	Kr - 20,3 mill
Egenkapital i kroner	Kr 257,9 mill	Kr 434,0 mill	Kr 484,6 mill
Egenkapital i %	19,9%	31,8%	35,9%

## Nøkkeltall FKRA morselskap

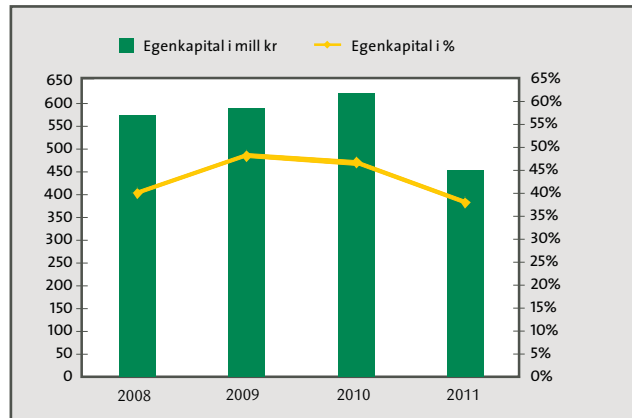
	2011	2010	2009
Driftsinntekter	Kr 2 126,8 mill	Kr 2 003,1 mill	Kr 1 944,0 mill
Årsresultat før skatt	Kr - 157,4 mill	Kr 60,9 mill	Kr 6,1 mill
Egenkapital i kroner	Kr 445,2 mill	Kr 609,8 mill	Kr 579,7 mill
Egenkapital i %	37,5%	46,2%	47,6%
Kraftfør	342 069 tonn	331 798 tonn	326 417 tonn
Gjødsel og kalk	48 148 tonn	45 946 tonn	37 409 tonn
Såvarer	1 547 tonn	1 388 tonn	1 106 tonn
Medlemmer	8 183	7 865	7 864
Ansatte	372	371	365

## OMSETNING OG RESULTAT

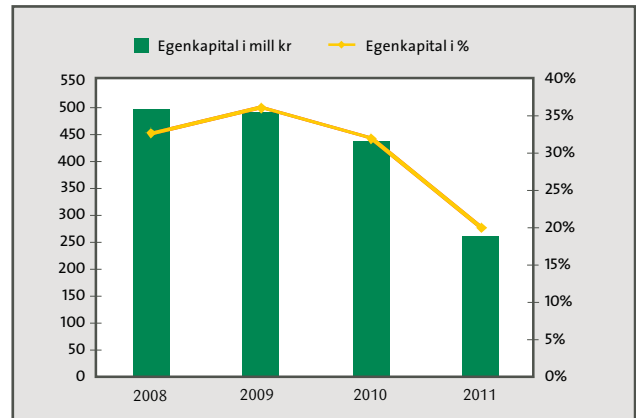
Morselskapets driftsinntekter økte fra kr 2 003,1 mill i 2010 til kr 2 126,8 mill i 2011. Omsetningen har økt med ca 6,2% fra 2010. Sammenligner vi med 2009 ser vi en samlet omsetningsøkning på ca 9,4% på 2 år.

Ordinært resultat før skattekostnad i morselskapet utgjør i 2011 kr - 157,4 mill Resultat av ordinær drift utgjør ca kr 29,0 mill I tillegg har vi bokført nedskrivning på aksjer og fordringer.

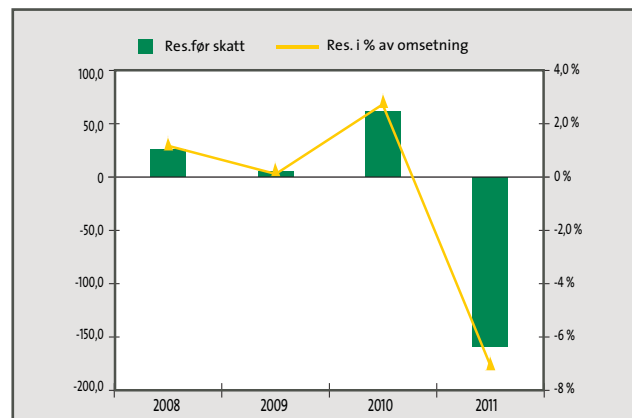
Egenkapitalen i morselskapet utgjør kr 445,2 mill, hvilket gir en egenkapital på 37,5% mot 46,2% i 2010. Konsernet har en egenkapital på kr 257,9 mill, hvilket utgjør 20%.



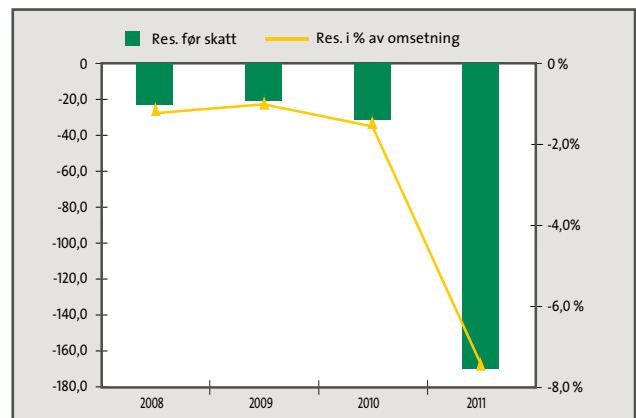
Egenkapital i morselskapet i mill kroner og prosent



Egenkapital konsern i mill kroner og prosent



Resultat morselskapet i mill kroner og prosent



Resultat konsern i mill kroner og prosent



For å leve opp til formålet om økt lønnsomhet for  
bonden har vi valgt følgende visjon:

# LANDBRUKETS MEST LØNNSOMME OG ATTRAKTIVE PARTNER

